

Programul operațional comun Republica Moldova - Ucraina

Aprobat de către Comisia mixtă de luare a deciziilor
pe 6 octombrie, 2014



Conținut

1.	Analiza strategică a regiunilor limitrofe	3
1.1	Regiunile eligibile	3
1.2	Privire de ansamblu asupra relațiilor actuale Republica Moldova-Ucraina	4
1.3	Privire de ansamblu asupra regiunilor limitrofe.....	4
1.4	Analiza SWOT: Puncte tari - Puncte slabe - Oportunități - Amenințări	8
2.	Strategia Programului CT	9
3.	Priorități și acțiuni	9
3.1	Obiectivul operațional 1 - Îmbunătățirea condițiilor de trai ale comunităților locale	10
3.2	Obiectivul operațional 2 - Abordarea provocărilor comune	10
3.3	Obiectivul operațional 3 – Cultură, educație și sport	10
4.	Indicatori de realizare	10
5.	Managementul programului.....	11
5.1	Comisia mixtă de luare a deciziilor.....	11
5.2	Autoritatea de Management	12
6.	Implementarea programului.....	13
6.1	Eligibilitatea proiectelor.....	13
6.2	Eligibilitatea beneficiarilor de proiect	13
6.3	Procedurile de contractare și de implementare	14
6.4	Cheltuieli eligibile și niveluri de sprijin.....	15
7.	Alocări financiare	15

Anexe

Anexa 1: Harta suprafeței eligibile	17
Anexa 2: Date statistice regionale.....	18
Anexa 3: Indicatorii de monitorizare a programului	19
Anexa 4: Managementul programului	21
Anexa 5: Rezultatele consultărilor cu părțile interesate	22

Sumar executiv/Introducere

Pe baza Fișei de acțiuni pentru Programul de Cooperare Teritorială a Parteneriatului Estic, anexat la Decizia de implementare C(2013)8293 din 22.11.2013, și a Strategiei pentru Programele de Cooperare Teritorială a Parteneriatului Estic, Programul de cooperare teritorială Republica Moldova-Ucraina (în continuare – Programul CT) a fost elaborat în comun, sub conducerea Cancelariei de Stat a Republicii Moldova și a Ministerului Dezvoltării Economice și a Comerțului din Ucraina, și cu consiliere din partea Programul de Cooperare Teritorială a Parteneriatului Estic.

Pentru a asigura un drept de proprietate mai larg asupra Programului CT pentru comunitățile din ambele țări participante - Republica Moldova și Ucraina - partenerii moldoveni și cei ucraineni au înființat un grup de lucru în vederea elaborării programului operațional comun. Grupul de lucru include reprezentanți ai următoarelor instituții:

Moldova: Cancelaria de stat, Ministerul Afacerilor Externe, Ministerul Finanțelor, Ministerul Dezvoltării Regionale și Construcțiilor, reprezentanți ai regiunilor și ai Platformei Naționale din Republica Moldova a Forumului Societății Civile al Parteneriatului estic

Ucraina: Ministerul Dezvoltării Economice și Comerțului, Ministerul Afacerilor Externe, reprezentanți ai administrațiilor regionale din Cernăuți, Odesa și Vinița, și ai Platformei Naționale din Ucraina a Forumului Societății Civile al Parteneriatului estic

Grupul de lucru s-a întâlnit prima dată pe 8 noiembrie, 2013, în Odesa, Ucraina. Consultările ulterioare au avut loc în cadrul Conferinței regionale privind cooperarea teritorială Republica Moldova-Ucraina care a avut loc pe 12 decembrie, 2013, la Chișinău, Republica Moldova, și în timpul Conferinței de deschidere a EaPTC din 4 iulie, 2014, de la Tbilisi, Georgia. Cea de-a doua întâlnire a grupului de lucru a avut loc pe 15 iulie, 2014, la Chișinău, Republica Moldova.

Consultările publice cu privire la programul operațional comun au avut loc în iunie-iulie 2014 (Anexa 5). Versiunea finală a programului operațional comun a fost discutată și acceptată de către Comisia comună de luare a deciziilor în data 6 octombrie 2014, la Kiev, Ucraina.

Prezentul document cuprinde o descriere a dezvoltării sociale, economice și de mediu a regiunilor situate la granița de stat moldo-ucraineană, prezentată în tabelul de analiză SWOT (secțiunea 2), descrie strategia de cooperare teritorială și obiectivele operaționale (secțiunea 3), stabilește prioritățile și acțiunile eligibile (secțiunea 4), definește beneficiarii eligibili ai proiectului și modalitățile de implementare a programului (secțiunile 5-7).

Programul operațional comun atinge aspecte specifice ale cooperării teritoriale la granița dintre Republica Moldova și Ucraina. În acest sens, se ia în considerare contextul actual, care implică o varietate de acțiuni naționale, atât pentru Republica Moldova cât și pentru Ucraina, în domeniul politicilor regionale, precum și pentru programele de cooperare transfrontalieră în curs de desfășurare, care implică Republica Moldova, Ucraina și România, precum și Programul Bazinului Mării Negre.

1. Analiza strategică a regiunilor limitrofe

1.1 Regiunile eligibile

Zona eligibilă a Programului CT Republica Moldova-Ucraina include următoarele regiuni/unități administrative, situate de-a lungul frontierei de stat moldo-ucrainene:

Republica Moldova	Ucraina (regiunea)
<ul style="list-style-type: none">• Întreg teritoriul	<ul style="list-style-type: none">• Cernăuți• Odesa• Vinița

Programul CT acoperă o suprafață de 101,766 de km², dintre care 33,846 de km² se află în Republica Moldova și 67,920 de km² în Ucraina. În 2012, populația totală a zonei s-a ridicat la 8488.9 de mii de locuitori, dintre care 3559.5 de mii locuiesc în Republica Moldova și 4929.4 mii în Ucraina.

Regiune	Suprafața (km ²)	Procent din suprafața totală a țării (aprox.)	Populație (2012, mii de locuitori)	Procent din populația totală a țării (aprox.)	Densitate (locuitori/km ²)
Republica Moldova					
Întreg teritoriul	33,846	100	3559.5	100	105.2
Ucraina					
Cernăuți	8,097	1.3	907.2	2.0	112.0
Odesa	33,310	5.5	2395.2	5.3	71.9
Vinița	26,513	4.4	1627.0	3.6	61.4

1.2 Privire de ansamblu asupra relațiilor actuale Republica Moldova-Ucraina

Republica Moldova și Ucraina au stabilit relații diplomatice în 1992. Începând cu luna ianuarie 2014, relațiile dintre cele două țări se bazează pe 128 de diferite acte juridice și documente (tratate, acorduri etc.) în vigoare. Cele mai relevante dintre aceste documente legale în contextul dat sunt Tratatul privind vecinătatea, prietenia și cooperarea (1992), Tratatul privind frontiera de stat (1999), precum și Convenția Consulară între Ucraina și Republica Moldova (1995).

Frontiera dintre Republica Moldova și Ucraina se întinde pe o lungime de 1,222 de km, dintre care 955 de km reprezintă o frontieră terestră, în timp ce frontiera riverană constituie 267 de km. Există 67 de puncte oficiale permanente de trecere a frontierei de-a lungul hotarului moldo-ucrainean, de trei categorii:

- internaționale - pentru traversarea de către persoane și mijloace de transport aparținând oricărui stat,
- interstatale - pentru traversarea de către persoane și mijloace de transport din Republica Moldova și din Ucraina, și
- locale - pentru traversarea de către cetățeni ai Republicii Moldova și ai Ucrainei care locuiesc în raioanele administrative limitrofe.

Relațiile Republica Moldova-Ucraina trebuie să se confrunte cu faptul că una dintre caracteristicile distinctive ale frontierei de stat dintre cele două state este situația din regiunea transnistreană a Republicii Moldova, asupra căreia guvernul Republicii Moldova nu deține un control complet. Această regiune se află în vecinătatea a 454 de km a frontierei de stat cu Ucraina; 25 de puncte oficiale de trecere a frontierei sunt poziționate de-a lungul liniei de frontieră Republica Moldova-Ucraina. Hotarul internă între regiunea transnistreană și alte regiuni ale Republicii Moldova nu este monitorizat de către grănicerii moldoveni. Cu toate acestea, există unele puncte de control vamale, administrate cu ajutorul poliției la punctele de trecere rutieră.

Un alt aspect care a fost luat în considerare este situația specifică datorată localizării geografice a satului moldovenesc Palanca: teritoriul acestuia se extinde în Regiunea Odesa a Ucrainei într-un mod care face imposibilă traversarea acestuia dintr-o parte (nord) a Ucrainei în părțile de sud, fără a tranzita teritoriul Republicii Moldova.

1.3 Privire de ansamblu asupra regiunilor limitrofe

Regiunile limitrofe eligibile au condiții geografice similare și împărtășesc o istorie economică și socială comună în tranziție. Dar condițiile lor de plecare la începutul transformării au fost destul de diverse și au modelat statutul actual de dezvoltare. Părțile de vest ale Republicii Moldova au servit drept furnizori de produse agricole, în timp ce zonele industriale mai mari au fost dezvoltate doar în părțile din est, cele care formează în prezent regiunea transnistreană. Pe partea ucraineană a frontierei, agricultura a fost, de asemenea, dezvoltată, dar industria a jucat un rol mai important. Mai mult decât atât, Regiunea Odesa a avut întotdeauna un rol mai special în calitatea sa de nod de transport maritim la Marea Neagră.

Perturbarea fostelor legături economice a reprezentat o problemă, în special pentru Republica Moldova, din cauza cererii interne limitate: ea nu a fost în măsură să înlocuiască exporturile aflate în cădere. În același timp, regiunile agricole ucrainene limitrofe puteau beneficia de suprafața mai mare a țării și de cererea internă în creștere, precum și de creșterea la nivel mondial a volumului schimburilor comerciale. În plus, re-direcționarea necesară a comerțului a fost mult mai ușoară pentru produse industriale mai standardizate decât pentru produsele agricole. Astfel, Republica Moldova a rămas în urmă în dezvoltarea sa economică și încă mai trebuie să-și găsească locul.

Contrar dezvoltării economice, cadrul instituțional al celor 2 țări, precum și nivelurile de educație și normele administrative sunt similare. Limba rusă rămâne în continuare o *lingua franca*, care poate fi înțeleasă în întreaga regiune eligibilă - factori care facilitează cooperarea transfrontalieră.

Geografie și Infrastructură: Condițiile geografice ale regiunilor eligibile sunt un pic diferite. Ele pot varia de la Munții Carpați, care formează o parte a Regiunii Cernăuți în nord, la zonele deluroase din Regiunea Vinița și Republica Moldova, la zonele plate de pre-coastă și de coastă ale Mării Negre, în sud, în Regiunea Odesa. Condițiile climatice, per ansamblu, sunt favorabile, cu ierni și veri blânde. Zona nu este supusă unor condiții climatice extreme, dar cazurile tot mai dese de secetă și inundații care apar ca rezultat al schimbărilor climatice necesită luarea unor măsuri de adaptare la acestea și de atenuare a lor.

Regiunile incluse în suprafața Programului beneficiază de poziția lor geografică: o serie de coridoare și conexiuni de transport europene și internaționale se intersectează în regiunile în cauză sau sunt situate aproape de-a lungul acestora, de exemplu: coridoarele de transport Europa-Caucaz-Asia, Marea Baltică - Marea Neagră, Moscova-Kiev-București. Rutele de transport între aceste regiuni sunt în general foarte bine dezvoltate pentru toate mijloacele de transport, deși, deseori, calitatea nu corespunde standardelor europene. Tulburările și întreruperile rutelor de transport rezultă din statutul specific al regiunii transnistrene, dar cea mai importantă linie de cale ferată care leagă Chișinău de Odesa a fost deja redeschisă. Există câteva aeroporturi internaționale în regiunea eligibilă, chiar dacă nu toate dintre ele sunt pe deplin operaționale. Două cele mai mari - aeroporturile internaționale de la Chișinău și Odesa - deservesc 1,3 milioane și, respectiv, peste 1 milion de pasageri.

Demografie și Populație: Suprafața acoperită de Program se caracterizează printr-o scădere naturală a mărimii populației: o tendință care a început odată cu declararea independenței de către ambele țări, la începutul anilor 1990, și care continuă până în zilele noastre. Populația Republicii Moldova a scăzut cu aproximativ 10 la sută din 2004; o tendință similară se observă și în cazul Regiunilor Cernăuți și Vinița, în timp ce în cazul Regiunii Odesa declinul înregistrat a fost unul mai redus. Dinamica negativă existentă în partea ucraineană a frontierei provine din ratele scăzute de natalitate, deși afluxul de locuitori rezultat din migrația în aceste regiuni a rămas la cote pozitive, chiar dacă reprezentând doar câteva sute de oameni. Afluxul dinspre zonele rurale spre orașe și, în special, capitala Kiev, este pronunțat și e în creștere în ultimii ani. Și în Republica Moldova poate fi observată aceeași tendință de migrare spre centrele urbane mai mari, spre capitala Chișinău și spre al doilea cel mai mare oraș, Bălți, începând cu 2009. În Republica Moldova, procesul de urbanizare se datorează parțial studenților care se mută în capitală și care provoacă exodul de creiere și depopularea în zonele rurale. Cât ține de migrația muncitorilor, însă, procesul este parțial negestionat și implică probleme sociale și de infrastructură tot mai mari pentru orașe. În ciuda acestor evoluții, majoritatea populației din suprafața acoperită de Program încă trăiește în zone rurale. În Republica Moldova și în Regiunea Cernăuți, populația rurală reprezintă mai mult de 57 la sută, în timp ce în Regiunea Vinița - aproximativ o jumătate, iar în Regiunea Odesa - o treime din populația totală a regiunii.

Republica Moldova are o migrație puternică în extern a lucrătorilor sezonieri; cea mai mare parte dintre ei (75 la sută) se îndreaptă spre Rusia, iar restul - în mare parte, înspre țările UE. Conform datelor disponibile de pe urma recensământului populației, numărul rezidenților "temporar absenți" în Republica Moldova ajunge la aproximativ 10 la sută din populație; în regiunea de nord înregistrându-se cele mai înalte rate. Deoarece această cohortă de muncitori sunt în cea mai mare parte persoane tinere și bine educate, o parte substanțială a forței de muncă activă abandonează țara în mod regulat, lucru care prezintă consecințe grave pentru potențialul de dezvoltare economică a țării.

Componența etnică a regiunilor eligibile este relativ omogenă: există un singur nucleu etnic (moldoveni sau ucraineni), care formează o majoritate (60-75 la sută) din populația regiunii. Cu toate acestea, minoritățile etnice joacă un rol important în Republica Moldova, precum și în regiunile eligibile din Ucraina: în funcție de regiune, acolo există comunități de ruși, găgăuzi, bulgari, români, greci și evrei. Principalele grupuri etnice sunt, de asemenea, amestecate: în jur de 10 la sută din populația Republicii Moldova este de origine ucraineană și invers. Biroul pentru Diaspora din Republica Moldova raportează că cea mai mare parte a moldovenilor este situată în Regiunea Cernăuți, dar, de asemenea, în Regiunile Vinița și Odesa. Majoritatea găgăuzilor locuiesc, de asemenea, în Ucraina (în special în Regiunea Odesa), și nu în Găgăuzia, partea autonomă a Republicii Moldova. În plus, migrația lucrătorilor sezonieri între cele două țări contribuie la o stare de confuzie. Dispersia comunităților etnice din zonele acoperite de Programul deschide o oportunitate pentru promovarea diversității culturale și a integrării a minorităților, ceea ce ar spori înțelegerea comună.

Agricultură: Agricultura formează coloana vertebrală economică a tuturor regiunilor eligibile, cu excepția Regiunii Odesa în care domină serviciile de transport. Condițiile climatice din întreaga regiune sunt favorabile dezvoltării sectorului. Cu toate acestea, un număr de factori, de exemplu, diviziunea profundă a muncii moștenită din perioada sovietică și care rezultă din lipsa de competențe generale ale agricultorilor de astăzi, împiedică dezvoltarea pe viitor a unei agriculturi extrem de competitive. În Republica Moldova, sectorul agricol se manifestă cel mai activ în raioanele de sud ale țării. Acolo, aproximativ 60 la sută din forța de muncă este angajată în agricultură. Multe parcele private mai mici au fost date în chirie investitorilor instituționali care au colectat terenuri pentru a utiliza economii la scară largă și pentru a se muta pe piețele internaționale. În raioanele de centru, întreprinderile agricole se concentrează pe viticultură; fructe și legumele aduce profit, de asemenea, și pot fi recoltate de trei ori pe an. În raioanele de nord, terenul arabil a fost împărțit în mod excesiv în timpul privatizării. Aceasta a dus la faptul că dimensiunile terenurilor agricole sunt atât de mici încât acestea servesc în cea mai mare parte doar în scopuri de subzistență. În regiunile de frontieră din Ucraina, cu excepția regiunilor muntoase, predomină o specializare similară a producției agricole. Prin urmare, multe probleme legate de sectorul agricol sunt împărtășite de ambele părți ale frontierei: vulnerabilitatea crescândă la dezastre naturale, care cresc în frecvență și intensitate, productivitate scăzută cauzată de lipsa de acces la tehnologie, infrastructură slab dezvoltată pentru depozitarea și colectarea de recoltă și transport către piețe centrale și nevoia de gestionare a apei pentru irigare sunt doar câteva exemple de subiecte care ar putea fi abordate în cadrul asociațiilor transfrontaliere de fermieri.

Industrie: Pe partea moldovenească a frontierei, nucleul producției industriale e localizat în regiunea transnistreană. Cu toate acestea, dat fiind faptul că regiunea nu este sub controlul Guvernului Republicii Moldova, nu există informații statistice complete care să fie oferite autoritățile moldovene. Se estimează că în regiunea transnistreană, industria contribuie cu aproximativ 28 la sută la valoarea adăugată brută a teritoriului, producția de energie electrică și producția Uzinei Metalurgice Moldovenești fiind cele mai importante ramuri. În alte părți ale țării, industria joacă un rol minor și este axată pe producția de alimente și de băuturi (43 la sută din totalul producției industriale) și pe industria textilă și pielărie (7,2 la sută). Regiunile limitrofe eligibile pe partea ucraineană nu contribuie în mod esențial la producția industrială totală din Ucraina. În total, producția industrială din cele trei regiuni a constituit doar 5,1 la sută din totalul producției industriale a țării, Regiunea Odesa fiind cea mai importantă dintre cele trei în privința nivelului de contribuție. Regiunea Odesa găzduiește întreprinderi din domeniul industriei metalurgice, constructoare de mașini, produse chimice și petrochimice care produc, parțial, pentru export.

Sectorul de Servicii, inclusiv Turism: Sectorul de servicii este cel mai dinamic sector din regiunea eligibilă, dezvoltându-se cu ritmuri de două cifre de la începutul anilor '90 ai secolului trecut. Cea mai mare contribuție aparține comerțului (aproape un sfert din valoarea adăugată regională) în Regiunea Odesa acolo unde porturile acționează ca un nod de transport internațional pentru transportarea mărfurilor. Portul Iujnâi dă startul unei conducte de petrol către Polonia. Infrastructura bună de transport și poziția geografică a Republicii Moldova o face, de asemenea, un nod de transport către țările vest-europene, chiar dacă transportul rutier și cel feroviar au de suferit de pe urma calității proaste și a tehnologiei învechite. Construcția de clădiri noi este de importanță minoră pentru economiile regionale, în timp ce lucrările de reconstrucție din sectorul guvernamental și

rezidențial oferă oportunități bune pentru mediul de afaceri local. Serviciile de telecomunicații, inclusiv furnizarea de acces la Internet în zonele rurale încă mai sunt slab dezvoltate și necesită investiții majore.

Până la această dată, sectorul turismului, în general, joacă un rol minor în economiile regiunilor eligibile, contribuind doar cu 1-3 la sută la valoarea brută adăugată, dar potențialul este estimat la un nivel similar. Cu toate acestea, infrastructura turistică de pe ambele părți ale frontierei este relativ depășită și adaptată pentru servicii turistice colective - rutate, așa cum erau oferite în vremurile sovietice. În partea moldovenească, cu excepția Chișinăului, infrastructura respectivă nu satisface așteptările turiștilor internaționali. Capacitatea de cazare pentru turiștii regulați în Republica Moldova a cunoscut un curs de dezvoltare lent în ultimul deceniu. Numai locurile de recreere pentru copii au înregistrat o creștere substanțială de capacitate cu aproape 20 la sută și are acum o pondere de peste 50 la sută din capacitatea de cazare per ansamblu. În regiunile din Ucraina, locurile de agrement din Munții Carpați sunt relativ bine dezvoltate, la fel cum este și infrastructura hotelieră din orașul Odesa. Dar nici capacitatea, nici calitatea servirii și nici cunoștințele personalului nu ar putea satisface cererea dacă potențialul sectorului de turism ar fi deblocat și deschis.

Resursele naturale, ale patrimoniului cultural și de mediu: Regiunile eligibile din suprafața acoperită de Program sunt bogate la capitolul patrimoniu cultural și monumente, muzee și cetăți, și oferă, de asemenea, numeroase rezervații naturale și situri naturale - variind de la Munții Carpați la zonele de coastă ale Mării Negre. Celebrul Drum al Vinului își are traseul principal prin partea centrală a Republicii Moldova, tot acolo fiind localizate și cele mai importante mănăstiri ale țării (Căpriană, Hâncu, Dobrușa, ca să amintim doar câteva). Regiunile eligibile de pe partea ucraineană se pot lăuda cu câteva situri care au intrat în lista UNESCO a patrimoniului cultural mondial (de exemplu, Reședința Mitropoliților Bucovineni și Dalmați din Cernăuți, sau centrul istoric din Odesa, care este inclus în lista provizorie).

În ciuda bogăției resurselor naturale, daunele aduse mediului și starea proastă a mediului, în general, reprezintă surse de îngrijorare pentru administrațiile locale și regionale. Din punct de vedere tehnic, toate acestea au inclus protecția mediului printre prioritățile lor de dezvoltare regională. Terenurile agricole spălate în timpul inundațiilor ocazionale ale râurilor Prut și Nistru sunt un semnal privind necesitatea adoptării unor măsuri mai bune de gestionare a râurilor. Poluarea aerului din surse staționare este limitată din cauza gradului comparabil scăzut de industrializare. Totuși, creșterea abruptă a cantităților de deșeuri în zonele rurale și ratele de reciclare scăzute în întreaga zonă eligibilă a programului reprezintă o preocupare majoră pentru dezvoltarea regională de pe ambele părți ale frontierei. De exemplu, în regiunea Cernăuți, cantitatea deșeurilor generate a crescut de 8 ori din 2000; în Republica Moldova, cantitatea deșeurilor menajere în orașe s-a dublat din 2008; ca urmare, stocurile de deșeuri industriale nereciclate sunt în continuă creștere.

Condițiile de trai: Condițiile de trai din suprafața acoperită de Program sunt destul de diverse, așa cum sunt și zonele de activitate economică a populației și nivelurile de dezvoltare în general. Nivelurile de venit din Republica Moldova sunt relativ reduse: în medie, venitul disponibil al gospodăriilor este doar puțin mai mare decât nivelurile calculate de subzistență. Acestea pot fi atinse numai cu ajutorul remitențelor care contribuie cu circa 17 la sută la venitul total disponibil și transferurile sociale (20 la sută). Veniturile din activități independente în agricultură contribuie cu alte 10 la sută la suma totală. O mare parte din forța de muncă este implicată în agricultură - mai mult de 60 la sută în sud și aproximativ 40 la sută în celelalte regiuni, în mare parte în lucrări de subzistență. Rata oficială a șomajului a înregistrat o scădere în ultima perioadă: aceasta are un nivel destul de redus - 5,6 la sută, potrivit definiției Organizației Internaționale a Muncii (OIM) utilizată în statisticile oficiale. Cu toate acestea, șomajul ascuns în agricultură și migrația lucrătorilor arată că ar exista suficientă forță de muncă dacă ar fi create noi locuri de muncă și oportunități de afaceri în alte sfere ale lanțului valoric agricol decât producția primară sau în alte domenii din sectorul subdezvoltat al serviciilor.

În partea ucraineană a frontierei, rata șomajului, calculată potrivit aceleiași metodologii, variază de la aproape 10 la sută în regiunea Vinița la 6 la sută în înfloritoarea regiune Odesa. Acolo, cererea pentru forța de muncă a crescut abrupt în sectorul comerțului și în cel al transporturilor, iar șomajul rămâne sub media națională. Cota persoanelor ocupate în agricultură este mult mai mică decât în țara vecină, Republica Moldova: aceasta variază între 30 de procente în Regiunea Vinița la 15 la sută în Regiunea Odesa. În medie, doar 10 la sută dintre locuitorii celor trei regiuni limitrofe sunt sub nivelul de subzistență. În consecință, veniturile generate de ocuparea forței de

muncă joacă un rol mult mai evident în comparație cu Republica Moldova (41 la sută din venitul disponibil total al gospodăriilor în Regiunea Vinița, 55 la sută în Regiunea Odesa). Dependența de transferurile sociale este mai mică și remitențele contribuie, în medie, cu o parte nesemnificativă statistic.

În mod similar, cât ține de infrastructura de cazare și de trai, nivelurile absolute ale țărilor diferă. Infrastructura este într-o stare proastă în zonele rurale ale Republicii Moldova. Prin urmare, ea împiedică participarea economică a unei părți a forței de muncă. Unele drumuri mai mici nu sunt pavate și satele sunt tăiate de căile de transport în timpul vremii nefavorabile. Capacitatea slabă de îngrijire a sănătății, precum și absența unor instituții de învățământ superior îi forțează pe oameni să se mute în orașe. Conectivitatea la canalizare este la un nivel de doar 22 la sută pentru toate gospodăriile, în timp ce multe sate nu sunt conectate deloc. Tehnologiile de tratare a apei aplicate sunt depășite și parțial inoperabile: ca rezultat, volume considerabile de ape uzate sunt aruncate direct în râuri (parțial limitrofe sau care traversează frontiera). În regiunile eligibile din Ucraina, condițiile generale de viață cu privire la locuințe și infrastructură sunt mai bune, dar problemele legate de canalizare și calitatea proastă a apei potabile care rezultă din aceasta, de asemenea, prevalează. O altă problemă comună în zona acoperită de Program este eliminarea deșeurilor solide din gospodării, precum și a deșeurilor provenind din surse industriale, care pot fi parțial toxice și periculoase. Tehnologiile de gestionare a deșeurilor și reciclarea deșeurilor sunt slab dezvoltate: deșeurile sunt în cea mai mare parte stocate în depozite de deșeuri deschise, o parte dintre acestea fiind ilegale. Problemele care sunt comune pentru ambele părți ale frontierei constituie o serie de elemente care trebuie soluționate prin cooperarea transfrontalieră.

Experiență în activități de cooperare transfrontalieră: În comparație cu alte programe de cooperare teritorială din cadrul Parteneriatului Estic, regiunile cuprinse de acest Program se pot lăuda cu experiența cea mai vastă în IEVP de cooperare transfrontalieră (CTF), activități în care sunt implicate state membre ale UE. Organizații din Republica Moldova și Regiunea Odesa iau parte la două programe ENPI CBC: Programul Operațional Comun România-Ucraina-Republica Moldova 2007-2013 și Programul Operațional Comun Marea Neagră 2007-2013. Regiunea Cernăuți este o regiune eligibilă în cadrul programului România-Ucraina-Republica Moldova și este implicată în calitate de regiune adiacentă în alt program ENPI CBC Ungaria-Slovacia-România-Ucraina, cu o participare limitată. Regiunea Vinița poate participa la programul care vizează România-Republica Moldova-Ucraina în calitate de regiune adiacentă.

Participarea la programele ENPI CBC a contribuit la sporirea în regiuni a gradului de înțelegere a problematicii comune transfrontaliere și la dezvoltarea unei baze solide pentru proiecte de parteneriate transfrontaliere. Rezultatele recentelor solicitări de propuneri în cadrul programelor ENPI CBC pot servi drept ilustrare a acestei realități: din numărul total de 1060 de note conceptuale prezentate în răspuns la a doua solicitare de propuneri (2011) în cadrul Programului România-Ucraina-Republica Moldova, 272 au venit de la instituții din Republica Moldova, iar 141 de la cele din Ucraina.

1.4 Analiza SWOT: Puncte tari - Puncte slabe - Oportunități - Amenințări

Puncte tari	Puncte slabe
Condiții climaterice favorabile pentru dezvoltarea unei agriculturi eficiente și a producției ecologice	Scăderea și îmbătrânirea populației, depopularea în regiunile rurale, migrația spre capitale și peste hotare
O rețea bine dezvoltată a infrastructurii de transport internațional care traversează regiunile care fac parte din aria acoperită de Program	Economiile regionale sunt puternic dependente de sectorul agricol
Proximitatea geografică a piețelor europene	Economiile regionale sunt dependente de munca de un nivel scăzut de calificare, limitând crearea unei valori adăugate mai mari
Bogăția resurselor patrimoniului natural și cultural	Infrastructură locală depășită (de exemplu, rețelele de canalizare, drumurile) servicii publice proaste
O vastă experiență în programe de cooperare transfrontalieră cu țările UE	Mediu de afaceri mici și mijlocii subdezvoltat, lucru valabil și pentru sectorul serviciilor, în general,
	Migrație puternică din regiunile care fac parte din aria acoperită de Program
Oportunități	Amenințări

<p>Deschiderea și liberalizarea în continuare a relațiilor comerciale între țările Parteneriatului Estic și UE, precum și dezvoltarea rutelor comerciale care leagă UE, Caucaz și Asia</p> <p>Efectele sinergice ale altor programe de dezvoltare regională care sprijină investiții în regiunile ariei acoperite de Program</p> <p>Efectele colaterale ale programelor UE de dezvoltare social-economică care să integreze pozitiv regiunile din aria acoperită de Program în piețele UE</p> <p>Creșterea posibilă a cererii de produse ecologice pure pe piețele naționale, regionale și globale</p> <p>Crearea de centre economice și culturale puternice în zona acoperită de Program, care pot deveni motoare ale dezvoltării regionale</p> <p>Integrarea ulterioară a piețelor UE, ca urmare a procesului de asociere</p>	<p>Divergențe privind nivelul veniturilor în cadrul regiunilor (în cadrul activităților economice; zonele rurale și urbane)</p> <p>Divergențe privind capacitățile de investiții care să conducă la o inegalitate mai mare în aria acoperită de Program</p> <p>Efecte negative ale schimbărilor climatice, rezultând într-un număr tot mai mare de incidență a dezastrelor naturale, în special inundații și secetă</p> <p>Escaladarea conflictului înghețat în raport cu regiunea transnistreană a Republicii Moldova, care rezultă în limitarea contactelor transfrontaliere</p> <p>Depopularea zonelor rurale împiedică furnizarea eficientă a serviciilor publice locale și a investițiilor în infrastructură (întreținerea și o nouă dezvoltarea)</p>
---	--

2. Strategia Programului CT

Obiectivul Programului de cooperare teritorială este de a consolida contactele transfrontaliere între autoritățile locale, comunitățile și organizațiile societății civile, de a contribui la elaborarea de soluții comune pentru provocările comune de dezvoltare socială și economică.

Analiza evoluțiilor economice, sociale și de mediu în cadrul suprafeței țintă a Programului duce la concluzia potrivit căreia cooperarea teritorială a regiunilor limitrofe ale Republicii Moldova și ale Ucrainei poate fi fructuoasă pentru a aborda trei tipuri de sarcini care nu pot fi abordate prin măsuri naționale izolate de dezvoltare regională:

În primul rând, sarcina de a minimiza efectele colaterale negative directe: Activități desfășurate în una dintre regiunile limitrofe ale unei țări pot impune o povară sau chiar dăuna unei regiuni limitrofe ale celeilalte țări. Riscurile respective - cum ar fi poluarea apelor uzate ale râurilor limitrofe și deșeuri toxice în groape de gunoi deschise - pot fi evitate sau atenuate doar printr-o acțiune comună a celor două țări implicate.

În al doilea rând, sarcina de a maximiza efectele colaterale pozitive directe: Activități desfășurate în regiunea limitrofă a unei țări pot crea un surplus de beneficii în regiunea limitrofă a celeilalte țări doar dacă țările colaborează, împărtășesc informații privind piețele, tehnologiile, clienții și facilitează fluxul de mărfuri și persoane peste frontiere.

A treia sarcină este de a debloca potențialul de capital relațional/social la nivel transfrontalier. Relațiile interpersonale repetate au ca efect crearea încrederii și sporirea câștigurilor din schimbul de informații. Sprijinirea măsurilor de-la-popor-la-popor la nivel transfrontalier în domeniul educației, culturii și sportului va duce la edificarea unui capitalul relațional care să diminueze obstacolele de comunicare și poate facilita viitoarele activități transfrontaliere în multe domenii.

3. Priorități și acțiuni

Programul de cooperare teritorială va fi implementat prin intermediul a trei obiective operaționale:

- I. Îmbunătățirea condițiilor de trai ale comunităților locale în regiunile de frontieră prin proiecte comune care sprijină dezvoltarea economică și socială;
- II. Abordarea provocărilor comune în domeniile mediului, ocuparea forței de muncă, sănătatea publică și orice alt domeniu de interes comun care are o dimensiune transfrontalieră;

III. Cultură, educație și sport.

3.1 Obiectivul operațional 1 - Îmbunătățirea condițiilor de trai ale comunităților locale

În cadrul acestui obiectiv operațional, vor fi sprijinite activități care urmăresc următoarele două priorități:

- Promovarea unor legături de business transfrontaliere mai strânse

Republica Moldova și Ucraina sunt parteneri comerciali importanți. Economii regionale de pe ambele părți ale frontierei moldo-ucrainene împărtășesc provocări și oportunități sociale și economice interne și externe similare. În aceste condiții, regiunile din suprafața acoperită de Program pot fi văzute ca o singură suprafață de cooperare. Acest lucru deschide oportunități pentru schimbul transfrontalier de experiență și practici, dezvoltarea sinergiilor sau combinarea resurselor și proiectelor comune.

- Diversificarea surselor de venit din mediul rural și dezvoltarea de oportunități de angajare alternativă în zonele rurale

Așa cum este descris în secțiunea 2, venitul gospodăriilor în regiunile eligibile depinde foarte mult de remitențe, bunăstare socială și agricultură. Problema este mai pronunțată în zonele rurale. Cu câteva excepții, economii regionale din suprafața acoperită de Program depind de sectorul agricol, în timp ce alte sectoare economice rămân subdezvoltate. Dat fiind faptul că sectorul agricol regional își crește treptat productivitatea, creșterea ratelor de ocupare a forței de muncă în acest sector va fi limitat. Și, astfel, sunt eliberate cantități considerabile de forță de muncă, lucru care duce la creșterea fluxurilor de lucrători migranți transfrontalieri. Diversificarea structurilor economice din mediul rural care oferă alternative pentru forța de muncă poate aduce un echilibru.

3.2 Obiectivul operațional 2 - Abordarea provocărilor comune

În cadrul acestui obiectiv operațional, vor fi sprijinite activități care vizează următoarea prioritate:

- Soluționarea problemelor transfrontaliere de mediu, sporirea pregătirii de urgență

O trăsătură distinctă de mediu a suprafeței acoperită de Program o reprezintă bazinele hidrografice comune ale râurilor Nistru și Prut. Intervenția în mediu pe o parte a frontierei poate avea un impact - pozitiv sau negativ - pe cealaltă parte. Prin urmare, abordarea problemelor de mediu necesită eforturi comune. Calitatea slabă a infrastructurii pentru gestionarea apei și a apelor reziduale, precum și gestionarea deșeurilor la nivel local afectează, pe de o parte, calitatea condițiilor de trai și a activității economice, iar, pe de altă parte, starea mediului în întreaga regiune. În acest sens, eforturile comune la scară mică pot contribui la o abordare generală coerentă.

3.3 Obiectivul operațional 3 - Cultură, educație și sport

În cadrul acestui obiectiv operațional, vor fi sprijinite activități care vizează următoarele două priorități:

- Promovarea diversității multi-culturale și integrarea socială transfrontalieră a minorităților etnice

Suprafața acoperită de Programul de cooperare teritorială are un mediu multi-cultural bogat, cu un număr de diferite comunități etnice. Pentru societățile regionale, în general, acest mediu reprezintă provocări și oportunități pentru dezvoltarea identității și unicității lor culturale. Acest lucru deschide oportunități pentru schimbul de tipul de-la-popor-la-popor pentru constituirea capitalului social.

- Facilitarea legăturilor de tipul de-la-popor-la-popor între organizații de tineret în probleme sociale, culturale, educație și sport

Dezvoltarea legăturilor transfrontaliere între tineri poate promova valori comune și o cultură puternică de cooperare, stabilind, astfel, o bază solidă pentru o cooperare pe termen lung. Prin urmare, investițiile în legăturile dintre tineri și implicarea lor în găsirea de soluții pentru problemele sociale, educaționale, de mediu și culturale poate contribui la o durabilitate mai mare a programului per ansamblu.

Exemple de acțiuni care urmează a fi finanțate în cadrul priorităților de mai sus sunt reflectate în Ghidul Aplicantului.

4. Indicatori de realizare

Succesul Programului de cooperare teritorială va fi monitorizat pe măsură ce acesta respectă și contribuie la Lucrarea Strategică 2010-2013 a Programului Regional de Est ENPI și la Programul Indicativ 2010-2013. Va fi aplicat următorul set de indicatori cantitativi:

Aspect	Măsurat prin:	Prag de jos	Ținta
Nivelul crescut de contacte structurate și instituționalizate între autoritățile locale din regiunile limitrofe	Numărul de cereri recepționate ca răspuns la solicitarea de propuneri	0	120
	Numărul de organizații implicate în cereri	0	336
Numărul de proiecte transfrontaliere implementate	Numărul contractelor pentru acordarea granturilor	0	20
	Numărul de proiecte finalizate	0	20
Intensitatea crescută a contactelor transfrontaliere între comunitățile locale	Numărul de evenimente transfrontaliere comune implementate în cadrul proiectelor	n/a	75

Anexa 3 conține un set de indicatori de realizare și de rezultat. Acești indicatori vor fi folosiți pe bază de test-pilot pentru a monitoriza efectele economice și sociale ale programului de cooperare teritorială privind dezvoltarea regională.

5. Managementul programului

Următoarele structuri vor fi implicate în managementul programului operațional comun:

Comisia mixtă de luare a deciziilor: o structură comună care să asigure dreptul de proprietate deplină a programului de cooperare teritorială pentru ambele țări participante;

Autoritatea de Management: poartă responsabilitatea generală pentru managementul și implementarea operațională și financiară a programului în fața Comisiei Europene.

5.1 Comisia mixtă de luare a deciziilor

Comisia mixtă de luare a deciziilor (CMLD) este creată de către țările participante - Republica Moldova și Ucraina - pentru a asigura dreptul de proprietate asupra programului. Fiecare țară participantă desemnează administrația centrală, regională și locală, precum și organizații ale societății civile, care vor delega reprezentanții lor la CMLD; numirea este funcțională și nu personală.

Comisia va consta din reprezentanții autorizați permanenți ai următoarelor instituții:

Republica Moldova	Ucraina
<ul style="list-style-type: none"> • Cancelaria de stat • Ministerul Afacerilor Externe și Integrării Europene • Ministerul Finanțelor • Ministerul Dezvoltării Regionale și Construcțiilor • Asociația președinților de raioane din Moldova • Platforma națională din Republica Moldova a Forumului societății civile al Parteneriatului Estic 	<ul style="list-style-type: none"> • Ministerul Dezvoltării Economice și Comerțului • Ministerul Afacerilor Externe • Administrația regională de stat Cernăuți • Administrația regională de stat Vinița • Administrația regională de stat Odesa • Platforma națională din Ucraina a Forumului societății civile al Parteneriatului Estic

Următoarele instituții vor participa la întrunirile Comisiei în calitate de consilieri, fără drept de vot:

- Comisia Europeană, reprezentată de Delegația Uniunii Europene în Republica Moldova și Delegația Uniunii Europene în Ucraina
- Deutsche Gesellschaft für Internationale Zusammenarbeit (GIZ) GmbH, în calitate de Autoritate de Management
- Echipa Programului Parteneriatului Estic de Sprijinire a Cooperării Teritoriale

CMLD va îndeplini următoarele funcții:

- Va aproba Programul Operațional comun ce va descrie obiectivele și prioritățile Programului de Cooperare Teritorială Republica Moldova - Ucraina și va opera amendamente în cazul programului;
- Va decide cu privire la alocarea optimă a resurselor programului pentru prioritățile cooperării teritoriale;
- Va consilia AM cu privire la criteriile de selecție a proiectelor și în privința liniilor directe pentru solicitanți;
- În coordonare cu AM, va selecta proiectele care vor fi finanțate prin programul de cooperare teritorială, care vor trebui să fie confirmate de către Comisia Europeană
- Va monitoriza progresul privind realizarea obiectivelor programului prin analizarea rapoartelor transmise de către AM.

Deciziile în cadrul CMLD vor fi luate pe principiul "o țară = un vot". Detalii suplimentare privind activitatea și metodele de luare a deciziilor vor fi specificate în Regulamentul de procedură al CMLD.

5.2 Autoritatea de Management

Autoritatea de Management va fi responsabilă de gestionarea operațională și financiară a programului de cooperare teritorială. Aceasta va îndeplini următoarele funcții:

- Va pregăti și va anunța solicitările de propuneri;
- Acorda sprijin informațional solicitanților în timpul solicitării de propuneri de proiecte;
- Va colecta și înregistra cererile de proiecte;
- Va organiza selecția proiectelor;
- Va semna contractele de acordare a granturilor și va efectua plăți;
- Va supraveghea implementarea operațională și financiară a proiectelor;
- Va prezenta rapoarte Comisiei Europene cu privire la implementarea financiară și operațională a proiectelor.

Autoritatea de Management poate semna contractele cu beneficiarii de grant numai după ce CMLD și CE aprobă lista finală a proiectelor selectate pentru finanțare.

Pentru executarea funcțiilor menționate mai sus, Comisia Europeană a nominalizat Deutsche Gesellschaft für Internationale Zusammenarbeit (GIZ) GmbH să acționeze în calitate de AM. Pe lângă funcțiile de management operațional și financiar al programului, AM va acționa, de asemenea, în calitate de Secretariat al CMLD.

Autoritatea de Management Nord, cu sediul la Kiev, Ucraina, este responsabilă de programul de cooperare teritorială Republica Moldova-Ucraina. În plus, un Secretariat Tehnic, având sediul în Chișinău, Republica Moldova, funcționează ca parte a AM Nord.

6. Implementarea programului

6.1 Eligibilitatea proiectelor

Numai proiectele cu un veritabil caracter transfrontalier și care implică cel puțin un partener din fiecare dintre țările participante sunt eligibile pentru finanțare în cadrul Programului de cooperare teritorială. Ca o regulă, activitățile desfășurate într-un domeniu de aplicare a proiectelor trebuie să aibă loc în zonele de program eligibile. Excepțiile de la această regulă, dacă este cazul, pot fi specificate în Ghidul Solicitantului. Rezultatele imediate obținute în urma proiectelor vor trebui să aibă efecte pe ambele părți ale frontierei și să rămână în suprafața eligibilă a programului.

Regula non-profit se aplică pentru proiectele finanțate prin program: proiectele nu pot avea scopul sau efectul de a produce profit în cadrul programului. Nu va fi oferit sprijin pentru activitățile comerciale, în sensul de ajutor de stat.

Durata perioadei de implementare a proiectului se limitează la un minim de 9 și un maxim de 18 luni calendaristice. La momentul semnării contractului de finanțare nerambursabilă între beneficiari și Autoritatea de Management, durata maximă poate fi revizuită, astfel încât proiectele sprijinite de program să fie finalizate până pe 31 decembrie, 2016.

Dezvoltarea infrastructurii care contribuie la realizarea obiectivelor operaționale este considerată eligibilă.

6.2 Eligibilitatea beneficiarilor de proiect

Organele publice, organe publice echivalente¹, autoritățile regionale și locale, organizațiile non-guvernamentale și non-profit care implementează proiecte de interes public general sunt eligibile pentru sprijinul prin intermediul Programului de cooperare teritorială. În mod specific, următoarele forme juridice, așa cum sunt definite de legislația națională a țărilor participante, vor fi eligibile pentru a primi sprijin:

Republica Moldova	Ucraina
<p>Organe publice:</p> <ul style="list-style-type: none">• Autoritățile publice locale și regionale (Legea nr. 436 din 28 decembrie 2006 cu privire la Autoritățile publice locale)	<p>Organe publice:</p> <ul style="list-style-type: none">• Organele locale de auto-guvernare (Legea Ucrainei nr. 280/97-BP din 21 mai 1997 "Cu privire la autonomia locală în Ucraina")• Administrațiile de stat locale (Legea Ucrainei nr. 586-XIV din 9 aprilie 1999 "Cu privire la administrațiile de stat locale")
<p>Organe publice echivalente:</p> <ul style="list-style-type: none">• Întreprinderile comunale și municipale (Hotărârea Guvernului nr. 387 din 6 iunie 1994 privind aprobarea Regulamentului întreprinderilor municipale)	<p>Organe publice echivalente:</p> <ul style="list-style-type: none">• Entități juridice de drept public create prin decizia organelor locale de auto-guvernare sau ale administrațiilor de stat (Codul civil al Ucrainei, 16 ianuarie 2003, nr. 435-IV, art. 81)
<p>Organizații non-guvernamentale și non-profit:</p> <ul style="list-style-type: none">• Organizațiile/asociațiile publice (Legea nr. 837 din 17 mai 1996 cu privire la asociațiile obștești) <p>Orice altă formă juridică națională care corespunde definiției de organe publice, organe publice echivalente, organizații non-guvernamentale și non-profit, conform Directivei 2004/18/CE</p>	<p>Organizații non-guvernamentale și non-profit:</p> <ul style="list-style-type: none">• asociațiile publice (Legea Ucrainei nr. 4572-VI din 22 martie 2012 "Cu privire la asociațiile obștești")• organizații de caritate (Legea Ucrainei nr. 5073-VI din 5 iulie 2012 "Cu privire la caritate și organizațiile caritabile")

¹Organele vor trebui să întrunească următoarele criterii: (a) să fie create pentru scopul specific de a veni în întâmpinarea nevoilor de interes general, fără a avea un caracter industrial sau comercial; (b) să aibă personalitate juridică; și (c) să fie finanțate, majoritar, de către autoritățile statale, regionale sau locale, sau alte organe care se conduc de legislația publică; sau să fie subiecte ale supravegherii manageriale din partea acestor organe; sau să aibă un consiliu administrativ, managerial sau de supraveghere, în care mai mult de jumătate de membri să fie numiți de către autoritățile statale, regionale sau locale, sau de către alte organe care se conduc de legislația publică. Directiva 2004/18/CE din 31.03.2004, JO L 134/114 din 30.04.2004.

Orice altă formă juridică națională care corespunde definiției de organe publice, organe publice echivalente, non-guvernamentale și organizații non-profit, conform Directivei 2004/18/CE

Numai organele situate în suprafața eligibilă pot primi sprijin financiar în cadrul acestui program.

Entitățile juridice care nu se încadrează în niciuna dintre aceste categorii sunt binevenite să participe la proiecte în calitate de parteneri asociați. Ele vor trebui să-și finanțeze activitățile din resurse proprii și nu au dreptul să primească fonduri de la Programul de cooperare teritorială.

6.3 Procedurile de contractare și de implementare

Procedurile de contractare și de implementare care trebuie aplicate pentru implementarea Programului de cooperare teritorială sunt cele definite în Ghidul Practic pentru Procedurile de Contractare pentru Acțiuni Externe al CE (PRAG), în vigoare la momentul lansării unei solicitări de propuneri. Programul va funcționa pe baza unui singur proces de aplicare unică și a unui singur proces de selecție care să acopere toate părțile frontierei.

Pachetul de aplicare, incluzând formularul de aplicare și ghidul pentru solicitanți, va fi elaborat de către Autoritatea de Management în colaborare cu Programul Parteneriatului Estic de Sprijinire a Cooperării Teritoriale. Programul va fi implementat printr-o solicitare deschisă de propuneri. Este prevăzută doar o singură cerere de propuneri pentru întreaga durată a programului. Autoritatea de Management va lansa solicitarea de propuneri după ce se va consulta cu privire la dosarul de aplicare împreună cu CMLD și Comisia Europeană.

Autoritatea de Management, în colaborare cu Programul Parteneriatului Estic de Sprijinire a Cooperării Teritoriale, va furniza potențialilor solicitanți toate informațiile necesare cu privire la solicitarea de propuneri. Solicitanții vor furniza propunerile lor de proiect (inclusiv versiunea electronică) direct la biroul Autorității de Management în Kiev personal, prin curier sau prin scrisoare recomandată. Detalii cu privire la procedurile de depunere a cererilor de proiect vor fi stabilite în liniile directe pentru solicitanți.

Evaluarea cererilor și selectarea proiectelor va fi realizată în două etape: 1) evaluarea **eligibilității** solicitanților, a cheltuielilor și a activităților (pe baza criteriilor administrative și de eligibilitate); și 2) evaluarea **calității** cererilor eligibile (pe baza criteriilor de selecție și de atribuire). Autoritatea de Management va fi responsabilă de organizarea procesului de evaluare, în timp ce CMLD va lua decizia finală cu privire la rezultatele evaluării proiectului, decizie care va trebui să fie confirmată de către Comisia Europeană.

Autoritatea de Management se va ocupa de deschiderea cererilor primite într-un termen stabilit, va examina conformitatea administrativă și va verifica **eligibilitatea** acestora. În timpul verificării eligibilității, Autoritatea de Management poate coopera cu autoritățile naționale și cu delegațiile Uniunii Europene în Republica Moldova și în Ucraina pentru a verifica statutul juridic al solicitanților, precum și pentru a clarifica dacă nu există suprapunere cu alte finanțări UE sau publice. Aceste verificări și clarificări trebuie să respecte principiile de imparțialitate și de confidențialitate. Autoritățile naționale implicate trebuie să rămână independente în acest proces. Rezultatele deschiderii, verificării conformității administrative și a eligibilității vor trebui să fie aprobate de către CMLD. Evaluarea **calității** cererilor va fi efectuată de către evaluatorii externi. Evaluatorii externi vor fi selectați printr-un apel deschis (bazat pe termenii de referință elaborați de către Autoritatea de Management și după consultarea/convenirea cu CMLD). Membrii CMLD și ai Autorității de Management vor aproba lista de evaluatori. Se va aplica regula "Patru ochi": fiecare cerere va fi evaluată de către cel puțin doi evaluatori. În cazul în care scorurile celor doi evaluatori diferă considerabil, se solicită avizul unui al treilea evaluator. Raportul de evaluare întocmit de către Autoritatea de Management, bazat pe recomandările evaluatorilor, va fi prezentat CMLD pentru aprobare și CE pentru aprobarea finală.

CMLD va analiza concluziile evaluatorilor și va putea solicita clarificări suplimentare. În cazul în care CMLD decide să nu urmeze în totalitate sau parțial recomandările evaluatorilor, aceasta trebuie să ofere motive solide și o justificare pentru ca acestea să fie înregistrate în raportul final de evaluare.

Raportul final de evaluare, pe baza documentelor PRAG standard, ar trebui să cuprindă rapoarte ale rezumatelor evaluărilor pentru fiecare cerere eligibilă, inclusiv grilele de evaluare, scoruri și comentarii din partea evaluatorilor și ale membrilor CMLD, și lista de aplicații non-eligibile, cu motivele invocate pentru ca acestea să fie respinse.

Rezultatele selecției proiectelor, care sunt aprobate de CMLD, vor fi considerate valabile numai după ce sunt aprobate de către Comisia Europeană.

Înainte de contractare, Autoritatea de Management poate solicita corectări ale proiectului. Totuși, aceste corecții pot viza numai aspectele tehnice minore și în nici un caz să modifice conținutul, obiectivele, rezultatele sau activitățile principale ale proiectului sau orice altă condiție care a dus la acordarea grantului.

Autoritatea de Management va pregăti și va semna contractele de acordare a granturilor cu partenerii principali ai proiectelor selectate pentru finanțare după ce Comisia Europeană aprobă decizia CMLD. Înainte de semnarea contractului pentru acordarea grantului, toți partenerii de proiect stabilesc modalitățile privind relațiile lor referitoare la managementul și implementarea proiectului potrivit unui model de acord de parteneriat aprobat de Autoritatea de Management și CMLD.

Autoritatea de Management și Programul Parteneriatului Estic de Sprijinire a Cooperării Teritoriale vor oferi informații și sprijin pentru beneficiarii de granturi în vederea implementării eficiente a proiectului. Toate rapoartele privind proiectul (rapoartele narative tehnice intermediare și finale și rapoartele financiare) și cererile de plată se depun la biroul Autorității de Management în Kiev. Autoritatea de Management va procesa rapoartele și cererile de plată, și va efectua, respectiv, plățile către beneficiarii de grant. Detaliile cu privire la procedurile de raportare și de plată vor fi stabilite în manualul de implementare, elaborat de către Autoritatea de Management în colaborare cu Programul Parteneriatului Estic de Sprijinire a Cooperării Teritoriale.

Autoritatea de Management va elabora periodic (6 luni) analize ale implementării programului pe baza rapoartelor furnizate de către beneficiarii de grant. Analizele vor fi prezentate CMLD cu scop de informare.

Autoritatea de Management va lua măsurile necesare pentru a asigura vizibilitate pentru finanțarea UE în legătură cu activitățile proiectelor finanțate prin intermediul programului. Membrii CMLD vor fi implicați activ în răspândirea de informații despre program pe cât mai mult posibil în zona țintă și dincolo de aceasta.

Graficul pentru ilustrarea ciclului de implementare a programului este anexat (Anexa 4).

6.4 Cheltuieli eligibile și niveluri de sprijin

Costurile eligibile sunt costurile reale suportate și plătite de către beneficiarii proiectelor în perioada de implementare a proiectului așa cum este definit în contractul de grant. Nu vor fi acceptate drept eligibile contribuții în natură din partea beneficiarilor de proiecte și/sau a părților terțe. Definiția costurilor eligibile directe și indirecte va urma prevederile standard ale PRAG, cu excepția cazului în care este prevăzut altfel în liniile directoare pentru solicitanți.

Granturile pentru proiectele selectate pentru finanțare trebuie să constituie un maxim de 90 la sută din totalul costurilor eligibile ale proiectului și trebuie să fie co-finanțate din alte surse decât bugetul Uniunii Europene, de exemplu, donatori locali, privați și internaționali. Suma granturilor se limitează la un minim de 60.000 de euro și un maxim de 300.000 de euro. Granturile vor fi oferite beneficiarilor principali ai proiectelor în mai multe tranșe și în conformitate cu dispozițiile stabilite în condițiile speciale.

Ghidul applicantului și contractul privind acordarea grantului pot stabili detalii suplimentare cu privire la costurile eligibile și alte dispoziții financiare.

7. Alocări financiare

Finanțarea UE a programului de cooperare teritorială între Republica Moldova și Ucraina vine prin intermediul Instrumentului european de vecinătate și parteneriat, alocările regionale ale anului bugetar 2013.

Valoarea orientativă a finanțării UE pentru program a fost definită în cadrul Strategiei pentru Programelor Parteneriatului Estic de Cooperare Teritorială și este de 3,3 milioane de euro.

Pe baza rezultatelor și a concluziilor analizei strategice a regiunilor limitrofe Republica Moldova-Ucraina, alocarea orientativă pentru obiectivele operaționale ale programului este următoarea:

Obiectivul operațional I - Îmbunătățirea condițiilor de trai	40 la sută
Obiectivul operațional II - Abordarea provocărilor comune	40 la sută
Obiectivul operațional III - Cultură, educație și sport	20 la sută

Planul financiar orientativ (mii de euro)

	Finanțare UE	Cofinanțare națională (țări participante)	Alți donator	Finanțare privată (parteneri de proiect)	Total finanțare
Obiectivul operațional I	1,320.0	0	0	146.67	1,466.67
Obiectivul operațional II	1,320.0	0	0	146.67	1,466.67
Obiectivul operațional III	660.0	0	0	73.33	733.33
Total	3,300.0	0	0	366.67	3,666.67

În funcție de calitatecererilorde proiecte, CMLDpoate decide să realocefondurile programuluiîntreobiectivele operaționale.

Anexa 1: Harta suprafeței eligibile



Anexa 2: Date statistice regionale

	R. Moldova (întreaga țară)	Regiunea Cernăuți	Ucraina Regiunea Odesa	Regiunea Vinița
Populație (mii)	3,559.5	905.3	2,388.3	1,634.2
Populație (% din numărul total din țară)	n.a.	1.9	5.2	3.6
Populația rurală (% din numărul total pe regiune)	58.1	57.5	33.1	49.8
Contribuția la PIB-ul național (%)	n.a.	0.9	4.9	2.2
Agricultura în PIB-ul regional (%)	11.2	18.7	7.6	21.5
Industria în PIB-ul regional (%)	11.4	8.3	12.7	13.7
Numărul de paturi în hoteluri (mii)	27.9	-	-	-
Șomaj oficial (%)	5.6	8.2	6.0	9.7
Salariul nominal mediu lunar ca procent din media națională (%)	n.a.	79.4	90.7	82.4
Numărul ariilor protejate	5	-	-	-
Emisiile provenite din surse staționare (mii de tone)	115.3	3.8	25.7	87.3

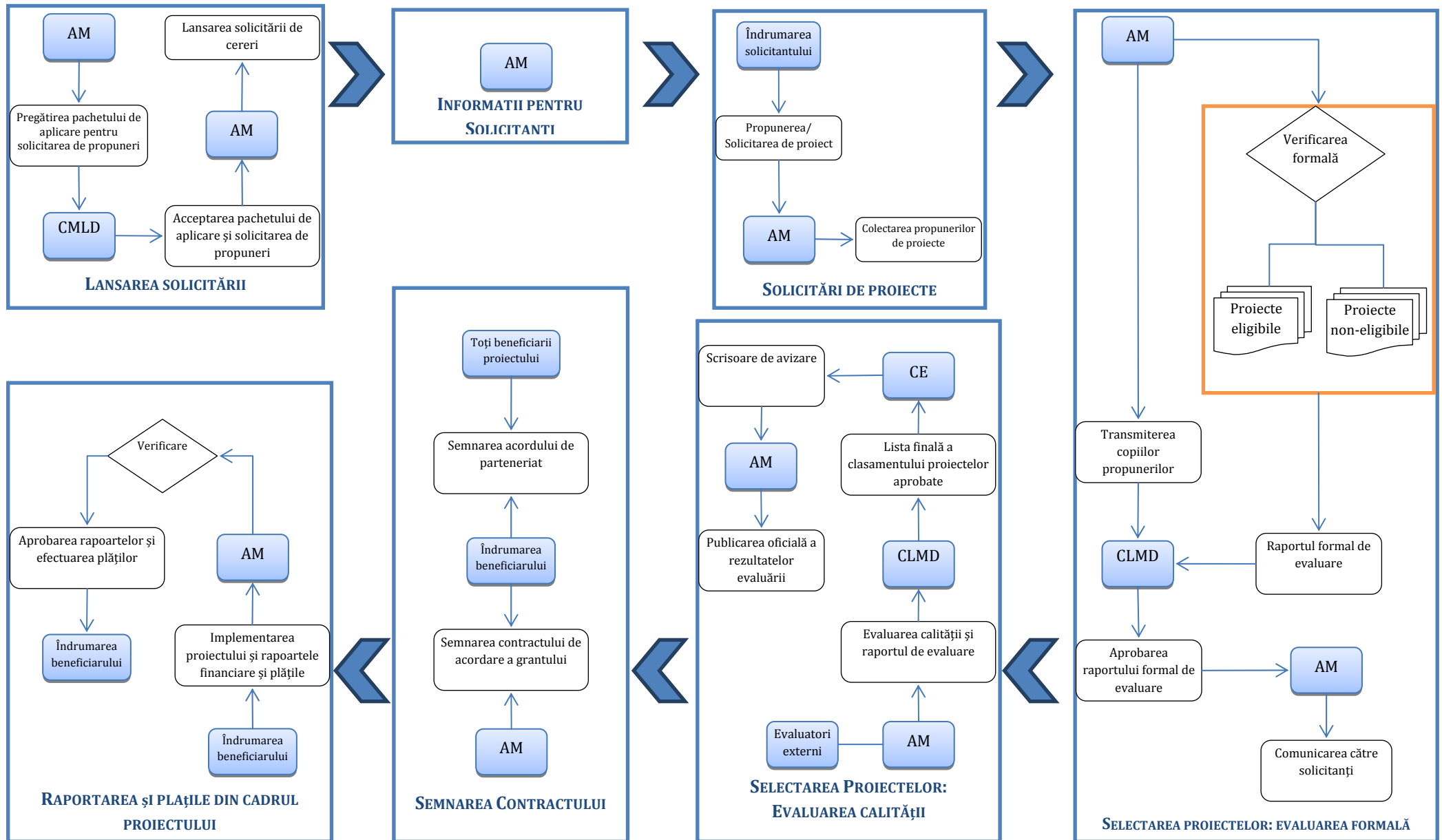
Sursa: Date oferite de Birourile de Statistică.

Anexa 3: Indicatorii de monitorizare a programului

Obiectivul operațional	Zonele de interes	Indicatorii de realizare	Indicatorii de rezultat
I. Îmbunătățirea condițiilor de trai ale comunităților locale din regiunile transfrontaliere ținută prin proiecte comune care sprijină dezvoltarea economică și socială	Promovarea unor legături de afaceri transfrontaliere mai strânse	Numărul de proiecte care oferă sprijin pentru întreprinderile din regiune / vizând îmbunătățirea condițiilor de antreprenariat / crearea de rețele de afaceri transfrontaliere Numărul de proiecte care vizează stabilirea și sprijinirea rețelelor transfrontaliere de cercetare / inovare și a grupurilor de întreprinderi	Numărul de IMM-uri / antreprenori care au luat parte la evenimentele organizate în cadrul proiectelor / au beneficiat de acțiunile proiectelor Numărul de parteneriate / inițiative / rețele și grupuri de afaceri transfrontaliere înființate Numărul de parteneriate transfrontaliere nou-înființate între instituțiile academice locale și regionale, think tank-uri, centre de cercetare Numărul de cercetări, studii, strategii mixte privind probleme de dezvoltare social-economică regională publicate Numărul de evenimente / conferințe / seminarii / ateliere de lucru transfrontaliere mixte, organizate în cadrul proiectelor pentru a aborda problemele ce țin de dezvoltarea afacerilor transfrontaliere
	Diversificarea surselor de venit și dezvoltarea de oportunități de angajare alternative în zonele rurale	Numărul de proiecte în domeniul dezvoltării rurale Numărul de proiecte în domeniul educației și formării profesionale, cu accept pe recalificarea populației din mediul rural	Numărul de programe modernizate mixte noi de învățământ profesional și de formare, elaborate și a introduse Numărul de IMM-uri / antreprenori cu sediul în mediul rural, peste frontieră, folosind rezultatele proiectelor Numărul de părți interesate, vizate de proiecte educaționale transfrontaliere Numărul de locuri noi de muncă pentru tineri, create în sectorul serviciilor în zonele rurale Numărul de evenimente / conferințe / seminarii / ateliere de lucru mixte transfrontaliere, organizate în cadrul proiecte pentru a aborda probleme legate de dezvoltarea rurală transfrontalieră
II. Abordarea provocărilor comune în domeniile mediului, ocuparea forței de muncă, sănătatea publică și orice alt domeniu de interes comun	Rezolvarea problemelor transfrontaliere de mediu, sporirea pregătirii de urgență	Numărul de proiecte de stabilire a managementului în comun a ariilor protejate și/sau a resurselor naturale Numărul de proiecte care se adresează problemelor transfrontaliere de urgență Numărul de proiecte care stabilesc o cooperare directă transfrontalieră între omologii din domeniul mediului	Numărul de structuri și mecanisme transfrontaliere nou-înființate, care administrează eficient zonele protejate și resursele naturale Numărul de rețele înființate/sprijinite pentru schimbul de informații și coordonarea măsurilor de protecție Numărul de planuri/strategii mixte de management elaborate și/ sau implementate Numărul de persoane vizate de activități de

Obiectivul operațional	Zonele de interes	Indicatorii de realizare	Indicatorii de rezultat
			<p>informare/sensibilizare care promovează utilizarea durabilă a resurselor naturale</p> <p>Numărul de parteneriate stabilite peste frontieră între instituțiile de urgență</p> <p>Numărul de parteneriate, rețele, asociații și alte structuri transfrontaliere instituționalizate și durabile</p> <p>Numărul de evenimente / conferințe / seminarii / ateliere de lucru comune transfrontaliere organizate de proiecte pentru a aborda problemele legate de mediu</p>
III. Cultură, educație și sport	<p>Promovarea diversității multiculturale și a integrării sociale a minorităților etnice de peste frontiera</p> <hr/> <p>Facilitarea legăturilor de-la-popor-la-popor în sfera socială, cultură, educație și sport, cu accent pe probleme de tineret</p>	<p>Numărul de proiecte care abordează probleme legate de promovarea diversității multiculturale și a integrării sociale a minorităților etnice de peste frontieră</p> <hr/> <p>Numărul de proiecte care includ activități culturale și sportive, cu participarea reprezentanților din ambele părți ale frontierei comune</p> <p>Numărul de proiecte implementate pentru îmbunătățirea comunicării și a cooperării transfrontaliere</p>	<p>Numărul de persoane care au participat la diverse evenimente culturale și sportive, concursuri, festivaluri, conferințe</p> <p>Numărul de persoane ce au cunoștințe îmbunătățite despre tradițiile, situația și problemele legate de vecinii lor de peste frontieră</p> <p>Numărul de evenimente culturale organizate</p> <p>Numărul de participanți implicați în evenimente culturale</p> <p>Numărul de materiale informative și de promovare, produse pentru a promova diversitatea culturală și integrarea socială a minorităților etnice</p> <hr/> <p>Numărul de organizații și persoane implicate în activități transfrontaliere</p> <p>Numărul de inițiative lansate și implementate</p> <p>Numărul de evenimente/conferințe/seminarii/ateliere de lucru transfrontaliere comune, organizate în cadrul proiectelor care implică participarea tinerilor și a altor organizații ale societății civile</p> <p>Numărul de rețele transfrontaliere care implică tineri/organizații educaționale/culturale/sociale înființate și sprijinite</p>

Anexa 4: Managementul programului



Anexa 5: Rezultatele consultărilor cu părțile interesate

După acceptarea provizorie a Programului Operațional Comun la reuniunea de lucru a reprezentanților Republicii Moldova și ai Ucrainei la Chișinău, pe 15 iulie, 2014, documentul a fost publicat pe portalul web al Programului de sprijinire al EaPTC (www.eaptc.eu) pentru informații și comentarii publice. În luna iulie, Programul de sprijin al EaPTC a facilitat un proces de consultare a părților interesate - o serie de întâlniri cu actorii statali și non-statali regionali din regiunile eligibile. Mai jos este un rezumat al evenimentelor organizate:

Țară	Oraș	Data	Numărul total de participanți	Dintre care reprezentând		După gen	
				Instituții de stat	Sectorul non-statal	femei	bărbați
Moldova	Chișinău	14 iulie, 2014	33	17	16	19	14
	Cahul	16 iulie, 2014	19	10	9	11	8
	Bălți	17 iulie, 2014	30	20	10	23	7
Ucraina	Cernăuți	23 iulie, 2014	40	22	18	12	28
	Vinița	24 iulie, 2014	45	25	20	33	12
	Odesa	25 iulie, 2014	44	30	14	24	20
Total	6 întâlniri		211	124	97	122	89

La ședințele de consultare cu părțile interesate, participanții au avut posibilitatea de a comenta cu privire la proiectul Programului Operațional Comun, de a oferi recomandări și alt feedback.