

Білорусь - Україна

Спільна операційна програма

Затверджено шляхом обміну листами за рішенням 1-го засідання
Спільного керуючого комітету



Зміст

1.	Резюме / введення.....	2
2.	Стратегічний аналіз регіонів реалізації Програми.....	3
2.1	Регіони, які мають право на участь у Програмі.....	3
2.2	Аналіз взаємовідносин Білорусі та України і ситуації у прикордонних регіонах на сучасному етапі 3	
2.3	Аналіз сильних та слабких сторін, можливостей та загроз (SWOT)	11
3.	Стратегія програми територіального співробітництва.....	11
4.	Операційні завдання, пріоритети та дії.....	12
4.1	Операційне завдання 1: Покращення умов життя місцевих громад	12
4.2	Операційне завдання 2: Рішення спільних проблем екології, зайнятості, охорони здоров'я та інших питань, які представляють спільний інтерес і мають транскордонне значення.....	13
4.3	Операційне завдання 3: Культура, освіта та спорт	13
5.	Індикатори результативності.....	14
6.	Керування програмою	14
6.1	Спільний керуючий комітет.....	14
6.2	Адміністратор програми	16
7.	Реалізація програми.....	16
7.1	Вимоги до проектів	16
7.2	Вимоги до бенефіціарів проектів	17
7.3	Відбір, укладення контракту і порядок реалізації проекту	18
7.4	Допустимі витрати та рівень підтримки	20
8.	Розподіл фінансування.....	20

Додатки

Додаток1:	Карта регіону дії Програми.....	22
Додаток2:	Регіональні статистичні дані.....	23
Додаток3:	Індикатори моніторингу ефективності Програми	24
Додаток 4:	Управління Програмою.....	27
Додаток5:	Інформація про учасників консультацій з зацікавленими сторонами.....	28

1. Резюме / введення

Відповідно до Плану дій Програм територіального співробітництва країн Східного партнерства (додається до Імплементативного рішення Комісії С(2013)8293 від 22.11.2013 р.) і Стратегії Програм територіального співробітництва країн Східного партнерства, ця Програма територіального співробітництва Білорусі та України була підготовлена спільно під керівництвом Міністерства закордонних справ Республіки Білорусь та Міністерства економічного розвитку і торгівлі України з урахуванням рекомендацій Програми сприяння територіальному співробітництву країн Східного партнерства (Програми сприяння EaPТС).

Програма забезпечить транскордонне співробітництво, об'єднавши різних учасників – місцевих жителів, установ, організацій, підприємств та громад – з метою максимально використати можливості спільного розвитку прикордонних регіонів.

З метою забезпечення більш активної участі у програмі територіального співробітництва обох країн-учасниць – Білорусі та України – партнери обох країн сформували робочу групу для розробки Спільної операційної програми. До складу робочої групи увійшли представники наступних організацій:

Республіка Білорусь: Міністерство закордонних справ, Національне координаційне бюро Програми ЄС ТАСІС у Республіці Білорусь, Брестський обласний виконавчий комітет, Гомельський обласний виконавчий комітет, Брестський транскордонний інформаційний центр, Гомельське регіональне агентство економічного розвитку, громадянський союз «Оракул».

Україна: Міністерство економічного розвитку і торгівлі України, Міністерство закордонних справ, обласні державні адміністрації Волинської, Рівненської, Житомирської, Київської та Чернігівської областей, Національна платформа України «Форум громадянського суспільства Східного партнерства»

Засідання робочої групи відбулися 21 травня 2014 р. у м. Київ, Україна, та 3 липня 2014 р. у м. Тбілісі, Грузія. Попередні консультації проходили під час регіональної конференції, присвяченій територіальному співробітництву України і Білорусі, яка відбулася 14 листопада 2013 р. у м. Житомир, Україна. Результати проведених консультацій відображені у цьому документі.

Громадські слухання з питань Спільної операційної програми були проведені 10 червня – 1 серпня 2014 р. Програма була представлена місцевим органам влади, партнерам по соціально-економічному співробітництву, недержавним організаціям та іншим потенційним бенефіціарам. За рішенням Спільного керуючого комітету Республіка Білорусь – Україна від 27 листопада 2014 р. остаточне затвердження Спільної відбувається шляхом обміну листами до 20 грудня 2014 р.

Цей документ містить аналіз соціально-економічного та екологічного розвитку регіонів, розташованих уздовж білорусько-українського кордону.

2. Стратегічний аналіз регіонів реалізації Програми

2.1 Регіони, які мають право на участь у Програмі

Зона дії програми територіального співробітництва Білорусь – Україна охоплює наступні регіони/адміністративні одиниці, розташовані уздовж білорусько-українського державного кордону протяжністю 891 км:

Білорусь (області)	Україна (області)
<ul style="list-style-type: none">• Брестська• Гомельська	<ul style="list-style-type: none">• Волинська• Рівненська• Житомирська• Київська• Чернігівська

Програма територіального співробітництва охоплює площу 203 200 км², у т.ч. 73 200 км²у Білорусі та 130 000 км² в Україні. У 2012 р. загальна чисельність населення цього регіону склала 9 092,2 тис. мешканців, з яких 2 818,1 тис. проживають у Білорусі, а 6 274,1 тис. – в Україні.

Область	Площа (тис. км ²)	Відсоток від загальної площі країни	Населення (2012 р., тис. мешканців)	Відсоток від загальної численності населення	Щільність населення (мешканців / км ²)
Білорусь					
Брестська	32,8	15,8	1390,4	14,7	42
Гомельська	40,4	19,5	1427,7	15,0	35
Україна					
Волинська	20,1	3,3	1038,6	2,3	52
Рівненська	20,1	3,3	1154,3	2,5	52
Житомирська	29,8	4,5	1273,2	2,8	43
Київська	28,1	4,6	1719,5	3,8	61
Чернігівська	31,9	5,3	1088,5	2,4	34

2.2 Аналіз взаємовідносин Білорусі та України і ситуації у прикордонних регіонах на сучасному етапі

Дипломатичні відносини між двома країнами встановлені 27 грудня 1991 Україна і Білорусь підписали понад 200 двосторонніх міжнародних договорів. Договір про дружбу, добросусідство і співробітництво - найбільш важливий спільний нормативно-правовий документ, який регулює політичну і економічну співпрацю двох країн. У 2013 р. Україна стала другим найважливішим економічним партнером Білорусі, а Республіка Білорусь традиційно входить до п'ятірки найбільших економічних партнерів України.

В рамках транскордонного співробітництва Білорусі та України щорічно проводяться зустрічі місцевих органів влади прикордонних районів обох країн. Білорусь і Україна мають намір

інтенсифікувати наукове і технічне співробітництво та подальший розвиток сільського господарства, транспорту, науки, культури, освіти, спорту і туризму.

Національна стратегія сталого соціально-економічного розвитку Республіки Білорусь визначає різні напрямки розвитку країни. Плани регіонального розвитку мають обов'язковий характер для регіонів Білорусі. В Україні Державна стратегія регіонального розвитку України на період до 2020р. затверджена постановою Кабінету Міністрів України 6 серпня 2014 року. Ця Стратегія визначає три пріоритетні цілі: підвищення рівня конкурентоспроможності регіонів; територіальна соціально-економічна інтеграція і просторовий розвиток; ефективне державне управління у сфері регіонального розвитку. Наслідки аварії на Чорнобильській АЕС є спільною проблемою для більшості регіонів, яка в довгостроковому плані однаково впливає на регіональний економічний потенціал і соціальні ризики.

Незважаючи на значний прогрес в області транскордонного співробітництва, рівень інтеграції в зоні реалізації Програми потребує вдосконалення з метою реалізації та використання соціально-економічного потенціалу регіону. Це набуває ще більшого значення, враховуючи недостатній економічний розвиток цього регіону, порівняно низький ВВП на душу населення, високу частку сільського господарства у структурі зайнятості, відносно низьку інноваційність МСП, витрати на наукові дослідження і розробку, а також рівень технічних екологічних стандартів.

Область	Відсоток від ВВП	Відсоток с/г у доданий вартості регіону	Відсоток промисловості у доданий вартості регіону	Офіційний рівень безробіття, %	Кількість природоохоронних зон	Викиди зі стаціонарних джерел (тис. тон)
Білорусь						
Брестська	9,2	7,6*	34,7*	0,9	1	34,8
Гомельська	11,7	5,0*	48,0*	0,7	2	95,4
Україна						
Волинська	1,3	16,9	15,5	8,3	4	7,6
Рівненська	1,5	15,9	31,5	10,4	-	17,1
Житомирська	1,7	16,2	21,5	10,0	-	19,0
Київська	4,2	13,4	18,6	6,7	-	113,6
Чернігівська	1,6	18,3	26,0	10,4	-	49,5

* станом на січень-квітень 2014 р.

Якщо не вказано інше, всі дані наведені станом на 2012 р.

Джерело: офіційна статистика

Географія та інфраструктура

Зона дії Програми досить однорідна з точки зору географічних умов: клімат помірно-континентальний у всіх регіонах, рівнинний ландшафт і дуже багаті водні ресурси, які сприяють розвитку риболовлі. Ґрунти є глибокими та родючими і забезпечують добрі умови для

сільського господарства. Деякі регіони характеризуються великими лісовими районами, які практично незаймані. У Гомелі зосереджені ресурси нафти і газу. Вугільні родовища розташовані на Волині. Проте загалом регіон залежить від імпорту енергоносіїв; потенціал у сфері гідроенергетики залишається значною мірою невикористаним.

Географічне положення регіону, в якому буде реалізовуватися Програма, має низку переваг з точки зору потенційного розвитку транспорту. Регіон розташований на перетині основних транспортних шляхів Європи та Азії, що є важливою відправною точкою розвитку автомобільного та залізничного сполучення. Істотну частку транзитних вантажоперевезень складає транспортування газу, сирової нафти і нафтохімічної продукції. Регіон перетинають наступні Європейські транспортні коридори:

- IX – Київ – Гомель – Вітебськ та гілка Мінськ – Вільнюс;
- V – Косинь – Чоп – Львів – Рівне – Мінськ.

Транспорт і логістика є важливими факторами, оскільки вони дозволяють спрямувати розвиток виробництва в регіоні дії Програми у бік зарубіжних ринків.

Демографія та населення

Зона дії Програми характеризується переважно міським населенням на території Білорусі (75% в Гомельській, дещо менше в Брестській області), проте в регіонах України переважає сільське населення, хоча і не на багато. Спад народжуваності, який виник на перехідному етапі, зупинився у Волинській, Рівненській, Житомирській областях, але у всіх інших регіонах, як і раніше, спостерігається природний спад населення. У той час як столиці Мінськ і Київ привертають населення регіону і, таким чином, продовжують розростатися, незважаючи на негативні показники природного приросту, всі регіони Програми – за винятком Київської області – продовжують втрачати жителів внаслідок внутрішньої і частково міжнародної міграції. Міграція робітників з частковою зайнятістю не відіграє суттєвої ролі і не відображена в останніх статистичних даних.

Етнічний склад регіону Програми досить однорідний по обидві сторони кордону. Інші національності нечисленні, включаючи українців у Білорусі і навпаки. Отже, етнічні меншини та їх інтеграція не створює проблему в регіонах. Місто Славутич Київської області, яке було побудоване для чорнобильських переселенців, характеризується високим відсотком етнічного білоруського населення, однак етнічне походження і транзит жителів у прикордонних зонах не становлять проблем, так само як і рівень життя загалом.

Економічна структура

Регіон Програми відстає з точки зору економічного розвитку за середнім ВВП на душу населення в ЄС і характеризується досить високим показником сільського господарства і промисловості у структурі зайнятості, низькою конкурентоспроможністю та інноваційністю економіки. Тільки в структурі зайнятості міських районів спостерігається низька частка сільського господарства і висока частка сфери послуг. Оскільки сільськогосподарський сектор відіграє настільки важливу роль, необхідно розвивати діяльність після збору врожаю. Іншими словами, пакування сільськогосподарської продукції згідно з маркетинговими завданнями,

забезпечення транспортних засобів, умов зберігання, логістичної підтримки дозволять доставити споживачу зібраний урожай в найкращому стані.

Щодо середніх показників в Європі економіка регіону характеризується недостатньою конкуренцією, особливо з точки зору якості і технологічних рішень, а також низьким рівнем інновацій. Виробництво і експорт в регіоні потребують підтримки за рахунок нової продукції і послуг, які будуть більш досконаліми з технологічної точки зору, забезпечать додану вартість та ноу-хау. Це вимагає розвитку орієнтованих на експорт галузей, які забезпечать виробництво високоякісних товарів народного споживання (наприклад, продуктів харчування, меблів, паперу, взуття, текстилю та упаковки).

Витрати на наукові дослідження і розробку недостатні, а співпраця між науковими установами (особливо вищими навчальними закладами), представниками бізнесу та органами державної влади розвинена недостатньо. Незважаючи на численні переваги, потік прямих іноземних інвестицій (ПІІ) до прикордонної зони залишається обмеженим, хоча регіон володіє істотним потенціалом. Серед основних перешкод, які обмежують ПІІ, слід зазначити слабку транспортну інфраструктуру, недостатнє транскордонне співробітництво, диспропорції в інституціональних системах і недостатню підтримку економіки.

Сільське господарство

Кліматичні умови і ґрунти в усьому регіоні сприятливі для сільського господарства і тваринництва. Обидві області Білорусі характеризуються схожою спеціалізацією: у Бресті виробництво і врожайність на душу населення вище, і внесок регіону в загальному сільськогосподарському виробництві становить 17,7%. У Гомельській області сільське господарство дещо поступається промисловості. Українські регіони більшою мірою залежать від сільськогосподарського виробництва, ніж їх білоруські візаві. В українському прикордонному регіоні Чернігівська область найбільше спеціалізується на сільському господарстві і характеризується найвищим показником виробництва сільськогосподарської продукції на душу населення серед регіонів Програми. В Україні в сільськогосподарському виробництві задіяні сільськогосподарські підприємства та фермерські господарства (домогосподарства), останні забезпечують 48,2% сільськогосподарського виробництва, володіючи при цьому лише 43% сільськогосподарських угідь загалом по країні, що свідчить про високу дохідність приватного сектору.

Сільське господарство є важливим фактором життєзабезпечення у структурно слабких регіонах уздовж кордону: у Волинській та Житомирській областях у сільському господарстві зайнято значно більше людей, ніж у будь-якому іншому сегменті (25% зайнятості). В інших прикордонних регіонах України та Білорусі їх частка нижче, хоча і перевищує 10%. Покращений транскордонний обмін інформацією про потреби сільськогосподарського бізнесу та формування мереж фермерів могли б розкрити невикористаний потенціал, зміцнити існуючу транскордонну торгівлю, а також підвищити конкурентоспроможність сільськогосподарського виробництва у регіонах.

Промисловість

Ступінь індустріалізації досить сильно відрізняється у зоні дії Програми. Гомельська область – найбільш промислово розвинений регіон з активними нафтогазовими родовищами. Вона

забезпечує 90% національного виробництва сталі поряд з машинобудуванням, хімічною промисловістю, целюлозно-паперовою та іншими галузями. Внесок регіону у загальнонаціональному промисловому виробництві становить 20,6%. На противагу такій концентрації добувної та важкої промисловості, в інших регіонах Програми переважає легка промисловість. У Брестській області, яка забезпечує 9% загального промислового виробництва, переважає виробництво електротехніки, побутової техніки і невеликих промислових пристроїв. В Україні регіони Програми відносяться до найменш розвинутих у країні. Кожен з них забезпечує лише близько 1% реалізованої продукції в національному промисловому виробництві за винятком Київської області (3,4%). У Волинській, Житомирській та Чернігівській областях домінують деревообробна і меблева промисловість завдяки наявності лісів у цьому регіоні, а також харчова промисловість, текстиль та взуттєве виробництво (Житомирська, Чернігівська область). Виробництво будматеріалів (Житомирська область) також вносить вагомий внесок у промислове виробництво. У Рівненській області висока частка доданої вартості забезпечується промисловим виробництвом, пов'язаним з АЕС, яка виробляє і продає електроенергію як всередині, так і за межами регіону.

Сфера послуг, включаючи туризм

Роздрібна торгівля та транспорт домінують у секторі послуг у всіх регіонах, зміцнюючи свої позиції з року в рік. Транскордонна торгівля в регіоні активно зростає, проте експортні та імпорتنі процедури двох країн розрізняються внаслідок розбіжностей національної торговельної політики кожної країни. Це перешкоджає торгівлі і впливає на міжрегіональні торговельні потоки. Доступність транспортних послуг загалом задовільна, проте транспортне обладнання застаріле. Деякі населені пункти рідко обслуговуються регулярним громадським транспортом або не обслуговуються ним зовсім. Та ж сама ситуація характерна і для транскордонної транспортної доступності. Обмін інформацією в мережах, сформованих між професійними операторами сфери торгівлі та сфери послуг вздовж/по обидві сторони кордону, а також поширення відповідних інформаційних матеріалів для бізнес-структур могли б сприяти торгівлі і транспорту в зоні дії Програми.

У регіонах розвиваються туристичні послуги. Кількість туристів неухильно зростає в останні роки, однак, в контексті внутрішнього туризму і відпочинку, а також за рахунок бізнес-відвідувачів з сусідніх країн. Транскордонні туристичні маршрути недостатньо розвинені; відсутні туристичні інформаційні центри на кордоні. Рівень наявних туристичних об'єктів в обласних центрах достатній, однак він не задовольняє потреб іноземних туристів в малих містах; лише деякі готелі класифікуються згідно з міжнародними стандартами (6 в Гомелі, 4 в Бресті). У регіонах Білорусі зростаючим напрямком стає агротуризм, але основна частина агротуристів – це громадяни Білорусі (86%). У Волинській області існує величезний рекреаційний потенціал, що, відповідно до Державної стратегії регіонального розвитку має розглядатися пріоритетним напрямком. Однак цей напрям, як і раніше, недофінансований. Мережі туристичних агентств, які співпрацюють на транскордонному рівні і вирішують потреби іноземних туристів, могли б підвищити ефективність маркетингових заходів, прийнятих на регіональному рівні.

Екологія, природні ресурси і культурна спадщина

У зоні дії Програми зосереджені численні туристичні об'єкти і багата спадщину європейської культури. Давньослов'янські поселення, археологічні пам'ятки, замки національного значення (наприклад, Дубинський замок у Рівненській області або Бердичівський замок у Житомирській області) розкидані по всьому регіону Програми. Однак відсутній єдиний реєстр цих об'єктів, так само як і пов'язані з ними дослідження. Хоча ці пам'ятки потребують збереження та відновлення, сусідні області також стикаються з питанням про те, як бути з пам'ятниками радянської доби. Природні парки, які частково розташовані на кордонах, вимагають спільного управління для підвищення ефективності односторонніх охоронних заходів. У Гомелі Прип'ятський національний парк являє собою унікальні дубові ліси, чисельні озера, які можна використовувати в рекреаційних цілях. Завдання Поліського державного радіаційно-екологічного заповідника – зберегти ландшафт, постраждалий від аварії на Чорнобильській АЕС. Національний парк «Шацькі озера» (Волинська область) – найважливіший природний заповідник українського прикордонного регіону, який включає 4 заповідні зони. Незважаючи на багатство культурної спадщини, культурний обмін на сьогоднішній день носить обмежений характер в силу організаційних вимог. Спільні заходи, наприклад, молодіжні фестивалі, які зазвичай активно відвідають, наочно демонструють успіх і потенціал заходів між жителями двох країн.

Основна екологічна проблема зони дії Програми – значне забруднення ґрунтів і (ґрунтових) вод в результаті аварії на Чорнобильській АЕС. Забруднені території простягаються по всіх областях зони дії Програми, крім Волинської та Рівненської областей, які постраждали меншою мірою. Загальною проблемою для всього регіону Програми є високий ризик повеней: оскільки багато річок цього регіону є транскордонними, системи оповіщення, які частково вже створені, можна поліпшити і розширити. Низька якість води внаслідок недостатньої очистки стічних вод (у кількісному та якісному вираженні) також стосується всіх регіонів і вимагає спільного моніторингу прикордонних річок і озер. Низький показник переробки відходів (5-20% у регіонах України) і неофіційні звалища навіть у природоохоронних парках є загальними проблемами для обох країн. Ці завдання можна вирішити за допомогою спільних дій, спрямованих на пошук оптимальних технічних рішень та підвищення екологічної свідомості громадян.

Умови проживання

Умови життя в зоні дії Програми істотно покращилися за останні десять років, хоча і дещо відрізняються у світлі різної національної політики розподілу фінансування і соціальних систем. Прикордонні регіони Білорусі, як і раніше, характеризуються більш рівномірним розподілом доходів і більш високою однорідністю соціальних послуг, в той час як умови життя в прикордонних регіонах України відображають нерівномірні можливості розвитку і заробітку і меншу ступінь централізованих асигнувань у регіональні бюджети. Райони, які довелося залишити після Чорнобильської аварії, та умови життя в населених пунктах, побудованих або розширених для вимушених переселенців, рівною мірою вимагають особливої уваги в декількох регіонах зони дії Програми.

У Брестської і Гомельської областях середньомісячна заробітна плата суттєво зросла з 2009 р. і знаходиться на однаковому рівні – приблизно дві третини від доходу. Офіційний рівень безробіття коливається і становить нижче одного відсотка робочої сили. Тільки близько 8% населення регіонів має загальний дохід нижче прожиткового мінімуму. В українських прикордонних регіонах номінальну заробітну плату істотно збільшили після 2009 року, але вона все ще становить приблизно 75% від середнього рівня по країні, відображаючи зниження виплат у сільському господарстві та секторі нефінансових послуг. Винятком є Київська область, де зарплата вище середнього завдяки Києву. І знову за винятком Київської області прикордонні регіони України характеризуються найвищим рівнем безробіття загалом по країні. Доходи у натуральній формі від натурального господарства і субсидування цін покращують становище населення з грошовими доходами нижче прожиткового мінімуму (до 24%). Тим не менш, частка населення з доходом нижче прожиткового мінімуму, що залишилася, все ж трохи вище, ніж у Білорусі (до 11,9% у Рівненській області). Малий і середній бізнес, який здатний розкрити потенціал у сфері сільського господарства, послуг та туризму, повільно заповнює прогалини низького попиту на робочу силу; транскордонне співробітництво могло б істотно збільшити розміри відповідних потенційних ринків.

Усі регіони мають розвинену мережупочаткових і середніх навчальних закладів, однак вищі навчальні заклади сконцентровані в столицях, куди змушені тимчасово мігрувати чисельні студенти. Завдяки більш однорідному рівню життя цей процес легше протікає в Білорусі, ніж в українських прикордонних регіонах. Доступність медичних послуг та кількість медичного персоналу в розрахунку на одного жителя стабільні і порівнювані між регіонами, проте спеціальне лікування вимагає звернення до столичних клінік. Загальні проблеми, наприклад, підвищення психологічних порушень після аварії на Чорнобильській АЕС або старіння населення, вимагають загальних рішень шляхом розширення спеціальних знань медичного персоналу в області психології або геронтології.

Узгодженість з іншими програмами та існуючими стратегіями

Програма територіальногоспівробітництва Білорусь – Україна продовжує і розширює співпрацю у прикордонних зонах двох країн. У минулому розвиток співробітництва підтримувався Програмою сусідства Польща – Білорусь – Україна INTERREG III A / Програмою прикордонного співробітництва TACIS (ППС TACIS) 2004-2006, а також Програмою прикордонного співробітництва Польща – Білорусь – Україна 2007-2013.

Діяльність цієї програми передбачала 3 напрямки співробітництва:

- Допомога прикордонним регіонам у подоланні певних складнощів розвитку і формування зв'язків між професійними мережами по обидві сторони кордону, наприклад, між прикордонними контрольно-пропускними пунктами.
- Сприяння трансформаційним процесам в західних країнах СНД за допомогою співпраці з прикордонними регіонами ЄС.
- Зниження транскордонних загроз для екології і загроз забруднення.

У 2004 - 2006 рр. Білорусь і Україна взяли участь в Програмі сусідства Польща – Білорусь – Україна, яка фінансується ЄС. Це співпраця продовжилася в 2007 – 2013 рр. в рамках Програми прикордонного співробітництва Польща – Білорусь – Україна, яка реалізується в рамках Європейського інструменту сусідства та партнерства (ЄІСП). У Білорусі ця програма географічно охоплює Гродненська і Брестську області в якості зон співробітництва, а Мінську та Гомельської області – в якості прилеглих територій. В Україні регіон співробітництва включає Закарпаття, Львівську та Волинську області, а Івано-Франківська, Тернопільська та Рівненська області є прилеглими територіями. Загальний бюджет програми становить 202,9 млн. євро, у т.ч. 186,2 млн. євро, які фінансуються ЄС. Трестороння програма ППС ЄІСП реалізується відповідно до таких пріоритетів:

- Підвищення конкурентоспроможності прикордонного регіону.
- Покращення якості життя.
- Формування професійних мереж і зміцнення співробітництва.

Програма територіальногоспівробітництва Білорусь – Україна відповідає стратегічним документам, які прийняті Урядом Білорусі:

- Програма соціально-економічного розвитку Республіки Білорусь на 2011 - 2015 рр.
- Національна стратегія сталого соціально-економічного розвитку Республіки Білорусь до 2020 р.
- Основні напрямки соціально-економічного розвитку Республіки Білорусь на 2006 - 2015 рр.
- Програма соціально-економічного розвитку Брестської області на 2011 - 2015 рр.
- Програма соціально-економічного розвитку Гомельської області на 2011 - 2015 рр.

Пріоритети програми відповідають стратегічним завданням, викладеним в наступних документах, прийнятих урядом України:

- Державна програма соціально-економічного розвитку України.
- Державна стратегія регіонального розвитку до 2020 р.
- Закон про транскордонне співробітництво.
- Програма інтеграції України до Європейського Союзу.
- Угода про асоціацію України та ЄС.

2.3 Аналіз сильних та слабких сторін, можливостей та загроз (SWOT)

Сильні сторони	Слабкі сторони
<ul style="list-style-type: none"> • Вигідне географічне положення для транзиту між столицями та розвинена транспортна інфраструктура. • Переважно диверсифікована регіональна економіка. • Добре розвинутий людський капітал. • Багатство природної і культурної спадщини. • Загальнорозуміла мова. • Робочі відносини регіональних адміністративних органів. 	<ul style="list-style-type: none"> • Регіональні економіки з різним економічним потенціалом. • Недостатньо розвинений приватний малий і середній бізнес. • Відсутність інформаційних потоків через кордони на рівні бізнесу. • Призупинення співробітництва і обміну в сфері культури. • Природні ресурси, які поступово виснажуються.
Можливості	Загрози
<ul style="list-style-type: none"> • Продовження дружніх політичних та економічних зв'язків між прикордонними регіонами. • Зростаючий обсяг торгівлі між регіонами. • Стабільний розвиток агротуризму. • Невикористаний потенціал гідроенергетики. • Очевидна привабливість культурного обміну. 	<ul style="list-style-type: none"> • Дивергенція регіональних структур управління. • Розбіжність торгової політики. • Уразливість в контексті змін клімату і, як результат, зростання кількості стихійних лих, особливо повеней і засух. • Умови навколишнього середовища (обсяги відходів, стічні води) продовжують погіршуватися. • Чорнобильська АЕС.

3. Стратегія програми територіального співробітництва

Аналіз економічної, соціальної та екологічної ситуації в регіоні дозволяє зробити висновок про те, що територіальне співробітництво прикордонних регіонів Білорусі та України у відповідності зі стратегією EaPТС може виявитися корисним для рішення трьох типів завдань, які неможна вирішити за допомогою окремих національних заходів регіонального розвитку.

Перше завдання – мінімізувати прямі негативні ефекти «переливу». Іншими словами, заходи, які здійснюються в прикордонному регіоні однієї країни, можуть стати обтяжливими і навіть згубними для прикордонного регіону іншої країни. Відповідні ризики можна попередити або усунути лише шляхом спільних дій двох країн. Це, насамперед, відноситься до зовнішніх ефектів, обумовлених забрудненням річок, повітря, підземних вод, а також проблем, пов'язаних з утилізацією відходів, вирубкою лісів, полюванням, випасом худоби та іншою аналогічною діяльністю, але не обмежується ними. В даний час співпраця такого роду обмежується

трансграничними питаннями управління водогосподарською діяльністю у зв'язку з регулюванням подачі води і діяльністю в Чорнобильській зоні. В інших сферах відсутня платформа для комунікації між двома країнами. Отже, EaPТС буде сприяти розвитку таких платформ і намагатися уникати конфліктів.

Друге завдання – максимально збільшити безпосередні позитивні ефекти «переливу»: заходи, що здійснюються у прикордонному регіоні однієї країни, можуть забезпечувати додаткову перевагу в прикордонному регіоні іншої країни за умови співпраці між країнами, обміну інформацією про ринки, технології, споживачів і сприяння переміщенню товарів і людей через кордони. У цьому зв'язку можна діяти у різних напрямках:

- Знання та/або потенціал одного прикордонного регіону може стати доступним для іншого регіону, який не настільки розвинений у цьому відношенні (наприклад, управління якістю підземних вод).
- Ослаблені взаємини виробник – споживач можна зміцнювати у прикордонних регіонах більш ефективно, ніж у віддалених районах відповідної країни (наприклад, сільське господарство та виробництво продуктів харчування).
- Напрями, недостатньо розвинені в обох країнах, можна розвивати шляхом співробітництва (наприклад, тренінги з питань митних процедур, спеціальне лікування, послуги туризму).

Третє завдання – розкрити потенціал реляційного/соціального капіталу по обидві сторони кордону. Постійні міжособистісні контакти створюють атмосферу довіри і підвищують цінність обміну інформацією. Підтримка заходів між людьми, що живуть по різні боки кордону, в області освіти, культури і спорту буде формувати реляційний капітал, який знижує перешкоди для спілкування і може сприяти майбутній трансграничній діяльності у багатьох сферах.

4. Операційні завдання, пріоритети та дії

Програма територіального співробітництва буде впроваджена з метою досягнення трьох операційних завдань:

- I. Поліпшення умов життя місцевих громад у прикордонних регіонах шляхом проведення спільних проєктів на підтримку соціально-економічного розвитку.
- II. Рішення загальних проблем екології, зайнятості, охорони здоров'я та інших областей, що представляють загальний інтерес і трансграничне значення.
- III. Культура, освіта та спорт.

4.1 Операційне завдання 1: Покращення умов життя місцевих громад

На рівні цього завдання пріоритет надається діяльності у наступних трьох напрямках:

- Підтримка малих і середніх підприємств (МСП) шляхом зміцнення інфраструктури, пов'язаної з обміном бізнес-інформацією, приділяючи особливу увагу трансграничній торгівлі

Як показано у Розділі 2.2, недостатньо розвинена інфраструктура обміну бізнес-інформацією є перешкодою для розвитку МСП у зоні дії Програми. Більше того, доступ до інформації торгового характеру набуває додаткової актуальності у зв'язку з розширенням торговельної політики Білорусі та України. Цілеспрямована спільна діяльність може розкрити потенціал прикордонної торгівлі і, відповідно, сприяти розвитку регіональних економік:

- Підвищення туристичної та інвестиційної привабливості регіонів

Стабільний розвиток інфраструктури агротуризму по обидві сторони кордону, а також величезні ресурси природної та культурної спадщини створюють можливості для діяльності, спрямованої на розвиток спільного туризму та підвищення привабливості регіонів загалом.

- Людський капітал і зайнятість, профорієнтація молоді, соціальна інтеграція інвалідів

Цей пріоритет передбачає спільну діяльність, яка забезпечить розвиток і зміцнення людського капіталу, розширить можливості працевлаштування, а також дозволить вирішити проблему соціального забезпечення та соціальної інтеграції.

4.2 Операційне завдання 2: Рішення спільних проблем екології, зайнятості, охорони здоров'я та інших питань, які представляють спільний інтерес і мають транскордонне значення

На рівні цього операційного завдання два нижчезазначених напрямки будуть вважати пріоритетом:

- Спільний моніторинг та інформаційний обмін з питань екологічної ситуації, енергозбереження, відновлюваних джерел енергії та утилізації відходів

Спільна операційна програма зосереджена на транскордонних екологічних проблемах, пов'язаних спільністю відповідних питань розвитку по обидві сторони кордону.

- Охорона здоров'я – профілактика захворювань та рання діагностика

Загальна спадщина– наслідки аварії на Чорнобильській АЕС і відповідні тенденції розвитку населення зумовлюють необхідність спільних дій у сфері охорони здоров'я.

4.3 Операційне завдання 3: Культура, освіта та спорт

На рівні цього операційного завдання пріоритет буде приділятися нижчезазначеним напрямкам діяльності:

- Збереження історично-культурної спадщини, сприяння співпраці в галузі культури та спорту.

Ця пріоритетна галузь спрямована на поглиблення культурного обміну на транскордонному рівні, який став менш активним за останні десять років.

Приклади діяльності, яка може отримати підтримку в рамках вищевказаних пріоритетів, наведена в керівництві для заявників.

5. Індикатори результативності

Моніторинг успіху програми територіального співробітництва дозволить визначити, якою мірою програма відповідає і сприяє виконанню завдань стратегії Східної регіональної програми ЄСП на 2010-2013 рр. та Індикативної програми на 2010-2013 рр. Виходячи з результатів діяльності, спрямованої на розвиток інституціонального потенціалу Програми сприяння територіальному співробітництву в країнах Східного партнерства, був розроблений комплекс орієнтованих показників, які дозволять оцінити здобутки. Планується застосовувати наступний комплекс якісних та кількісних індикаторів:

Аспект	Спосіб вимірювання	Вихідний рівень	Цільовий показник
Підвищення рівня структурованих і інституціоналізованих контактів між місцевими органами влади прикордонних регіонів	Кількість заяв на участь у конкурсі проектів	0	53
	Кількість організацій, які подали заявки на участь	0	160
Кількість спільних проектів, упроваджених по обидві боки кордону	Кількість підписаних контрактів про надання грантів	0	21
	Кількість реалізованих проектів	0	21
Підвищення інтенсивності транскордонних контактів між місцевими громадами	Кількість спільних транскордонних заходів, реалізованих у рамках проектів	Не стосується	50

У Додатку 3 наведено комплекс індикаторів оцінки досягнень і результатів. Зазначені індикатори будуть використовувати як експериментальні критерії моніторингу соціально-економічних ефектів програми територіального співробітництва з точки зору розвитку регіону.

6. Керування програмою

Управління спільною операційною програмою здійснюється Спільним керуючим комітетом та Адміністратором програми.

Спільний керуючий комітет – спільний орган для забезпечення максимального залучення обох країн-учасниць у процес реалізації програми територіального співробітництва.

Адміністратор програми повністю відповідає перед Європейською Комісією за оперативні та фінансові аспекти управління та реалізації програми.

6.1 Спільний керуючий комітет

Спільний керуючий комітет засновується країнами-учасницями – Білоруссю та Україною – з метою забезпечення їх участі у діяльності програми. Кожна країна-учасниця призначає центральні, регіональні та, при потребі, локальні органи влади, а також організації громадянського суспільства, які зобов'язані делегувати своїх представників у Спільний керуючий комітет. Призначення носить функціональний, а не особистий характер.

До складу Комітету на постійній основі увійдуть організації повноважні представники наступних організацій

Республіка Білорусь	Україна
<ol style="list-style-type: none">1. Міністерство закордонних справ2. – 3. Координаційне бюро Програми ТАСІС ЄС у Республіці Білорусь (2 представника)4. Брестський облвиконком5. Гомельський облвиконком6. Гомельське регіональне агентство економічного розвитку7. Представник організації громадянського суспільства	<ol style="list-style-type: none">1. Міністерство економічного розвитку і торгівлі2. Міністерство іноземних справ3. Волинська облдержадміністрація4. Рівненська облдержадміністрація5. Житомирська облдержадміністрація6. Київська облдержадміністрація7. Чернігівська облдержадміністрація8. Національна платформа України «Форум громадянського суспільства Східного партнерства»

На правах спостерігачів у засіданнях Комітету можуть брати участь:

- Європейська Комісія в особі Представництва Європейського Союзу у Республіці Білорусь та Представництва Європейського Союзу в Україні
- Deutsche Gesellschaft für Internationale Zusammenarbeit (GIZ) GmbH як Адміністратор програми територіального співробітництва
- Експерти Програми сприяння територіальному співробітництву країн Східного партнерства.

Спільний керуючий комітет здійснює наступні функції:

- затверджує спільну операційну програму, в якій описані цілі і пріоритети програми територіального співробітництва Республіка Білорусь – Україна і вносить поправки до програми;
- приймає рішення про оптимальний розподіл ресурсів програми, виходячи з пріоритетів територіального співробітництва;
- консультує Адміністратора програми стосовно критеріїв відбору проектів та керівництва для заявників; схвалює пакет конкурсних документів для подальшого його затвердження Європейською Комісією;
- в координації з Адміністратором програми відбирає проекти для фінансування в рамках програми територіального співробітництва; результати відбору підлягають затвердженню Європейською Комісією;
- аналізує процес досягнення цілей програми на підставі доповідей, представлених Адміністратором програми.

Рішення Спільного керуючого комітету приймаються за принципом «одна країна – один голос». Порядок роботи і способи прийняття рішень викладені у Регламенті діяльності Спільного керуючого комітету.

6.2 Адміністратор програми

Європейська Комісія призначила Німецьке товариство міжнародного співробітництва (Deutsche Gesellschaft für Internationale Zusammenarbeit (GIZ) GmbH) в якості Адміністратора програми. Адміністратор програми буде також виконувати функції Секретаріату Спільного керуючого комітету.

Адміністратор програми відповідає за оперативне та фінансове управління програмою територіального співробітництва і виконує наступні функції:

- Готує та проводить конкурси проектних заявок.
- Забезпечує інформаційну підтримку заявникам під час конкурсів проектних заявок.
- Збирає та реєструє проектні заявки.
- Організовує відбір проектів.
- Підписує контракти про надання грантів та здійснює платежі.
- Контролює оперативні і фінансові аспекти реалізації проектів.
- Звітує перед Європейською Комісією щодо фінансових і оперативних аспектів реалізації проектів.

Адміністратор програми може підписувати контракти з провідними заявниками тільки після затвердження Спільним керуючим комітетом та Європейською Комісією остаточного переліку проектів, відібраних для фінансування.

У співпраці з Програмою сприяння EaPТС Адміністратор програми забезпечуватиме належне інформування заявників та бенефіціарів про програму та надання технічної підтримки на етапі реалізації контрактів про надання грантів.

Управління Програмою територіального співробітництва Білорусь – Україна здійснює Адміністратор програми “Північ” з офісом у Києві, Україна.

7. Реалізація програми

7.1 Вимоги до проектів

Проекти, які дійсно носять транскордонний характер, за участю щонайменше одного партнера від кожної країни-учасниці мають право на отримання фінансування в рамках програми територіального співробітництва. Як правило, заходи, що проводяться в рамках проектів, повинні відповідати програмі. Виключення (якщо є) будуть вказані в керівництві для заявників. Безпосередні результати проектів повинні забезпечувати певний ефект по обидва боки кордону у відповідній зоні дії програми.

Правило про некомерційну діяльність застосовується до всіх проектів, які фінансуються програмою, тобто проекти, реалізовані в рамках програми, не можуть переслідувати цілі отримання прибутку. Підтримка комерційної діяльності у значенні державної допомоги надаватися не буде.

Тривалість реалізації проекту становить мінімум 9 (дев'ять) і максимум 18 (вісімнадцять) календарних місяців. На момент підписання контракту про надання гранту між бенефіціарами та Адміністратором програми максимальний період реалізації проекту може бути переглянутий для того, щоб забезпечити завершення проектів, що реалізуються за підтримки програми, до 31 грудня 2016 р.

7.2 Вимоги до бенефіціарів проектів

Регіональні та місцеві органи влади, організації, засновані ними¹, неурядові та некомерційні організації, що реалізують проекти, які представляють загальний громадський інтерес, мають право на підтримку з боку програми територіального співробітництва. Зокрема, такі організаційно-правові форми (відповідно до визначення національного законодавства країни-учасниці) будуть мати право на підтримку:

Білорусь	Україна
<p>Виконавчі та розпорядчі органи територіального громадського самоврядування:</p> <ul style="list-style-type: none"> Органи місцевого управління і самоврядування (Закон Республіки Білорусь «Про місцеве управління і самоврядування у Республіці Білорусь» від 04.01.2010 р. №108-3; Закон Республіки Білорусь «Про територіально-адміністративний устрій Республіки Білорусь» від 05.05.1998 р. № 154-3) <p>Організації та установи, створені республіканськими органами державного управління або органами місцевої влади:</p> <ul style="list-style-type: none"> Філії або агентства, науково-дослідні інститути, фонди, комунальні організації або підприємства, які створені за рішенням органів місцевого самоврядування та адміністрацій або які перебувають під їх контролем <p>Неурядові та некомерційні організації:</p> <ul style="list-style-type: none"> Громадські об'єднання (Закон Республіки Білорусь «Про громадські об'єднання» від 04.10.1994р. № 3254-XII) Державно-громадські об'єднання (Закон Республіки Білорусь «Про республіканські державно-громадські об'єднання» від 19.07.2006 р. №1503) 	<p>Державні органи:</p> <ul style="list-style-type: none"> Органи місцевого самоврядування (Закон України «Про місцеве самоврядування в Україні» від 21.05.1997р. № 280/97-ВР) Місцеві державні адміністрації (Закон України «Про місцеві державні адміністрації» від 09.04.1999 р.№ 586-XIV) <p>Громадські органи, прирівняні до державних:</p> <ul style="list-style-type: none"> Суб'єкти публічного права, створені за рішенням органів місцевого самоврядування або державних адміністрацій (Цивільний кодекс України від 16.01.2003 р. № 435-IV, ст. 81) <p>Неурядові та некомерційні організації:</p> <ul style="list-style-type: none"> Громадські об'єднання (Закон України «Про громадські об'єднання» від 22.03.2012 р. № 4572-VI). Благодійні організації (Закон України «Про благодійництво та благодійні організації» від 05.07.2012 р. № 5073-VI)

¹ Ці організації повинні відповідати наступним критеріям: (а) створені для конкретної мети задоволення загальних потреб і не мають промислового або комерційного характеру; (б) мають статус юридичної особи, а також (с) фінансуються переважно державними, регіональними або місцевими органами влади або іншими суб'єктами публічного права; або знаходяться під управлінням зазначених органів або мають адміністративну, управлінську чи спостережну раду, склад якої більш ніж на половину призначається державними, регіональними або місцевими органами влади або іншими суб'єктами публічного права. Директива 2004/18/ЄС від 31.03.2004 р., OJ L 134/114 від 30.04.2004 р.

Будь-яка інша організаційно-правова форма відповідно до законодавства Республіки Білорусь, що відповідає визначенням виконавчих та розпорядчих органів територіального громадського самоврядування, організацій та установ, створених республіканськими органами державного управління або органами місцевої влади, неурядових і некомерційних організацій у контексті Директиви 2004/18/ЕС

Будь-яка інша організаційно-правова форма відповідно до законодавства України, що відповідає визначенням державних органів, громадських органів, прирівняних до державних, неурядових і некомерційних організацій у контексті Директиви 2004/18/ЕС.

Вимоги прийнятності щодо участі заявників, співзаявників та асоційованих партнерів будуть визначені керівництвом для заявників.

7.3 Відбір, укладення контракту і порядок реалізації проекту

Процедури укладення контракту та реалізації проекту у рамках програми територіального співробітництва визначені у Практичному керівництві про процедури укладання контрактів для реалізації зовнішніх проектів Європейської Комісії (PRAG) у чинній редакції на момент початку проведення конкурсу проектів. Програма буде реалізовуватися за єдиної процедури подання та відбору заявок.

Пакет апікаційних документів, у тому числі форма заявки і керівництво для заявників, повинні бути розроблені Адміністратором програми у співпраці з Програмою сприяння EaPТС. Програма буде реалізовуватися за допомогою відкритого конкурсу пропозицій. За період дії Програми буде проведено лише один конкурс пропозицій. Після узгодження пакету апікаційних форм зі Спільним керуючим комітетом та Європейською Комісією Адміністратора програми оголошує про проведення конкурсу проектних заявок.

Адміністратор програми у співпраці з Програмою сприяння EaPТС надає потенційним заявникам всю необхідну інформацію з питань конкурсу пропозицій. Провідні заявники повинні надати свої проектні заявки (включаючи електронну версію) безпосередньо в офіс Адміністратора програми в Києві особисто, кур'єром або рекомендованим листом. Порядок подання проектної заявки буде викладений у керівництві для заявників.

Оцінка заявок та відбір проектів будуть проводитися у два етапи: 1) адміністративна перевірка та оцінка **відповідності** заявників, заявлених витрат та заходів (на основі адміністративних критеріїв і вимог до заявників); 2) оцінка **якості** заявок, що відповідають встановленим вимогам (на основі критеріїв відбору та критеріїв визначення переможця конкурсу). Адміністратор програми відповідає за організацію процесу оцінки, а Спільний керуючий комітет приймає остаточне рішення про результати оцінки проектів, які повинні затверджуватися Європейською Комісією.

Адміністратор програми розкриває заявки, подані у встановлений термін, перевіряє відповідність адміністративним вимогам та керівництву для заявників. Під час перевірки

прийнятності Адміністратор програми може співпрацювати з національними органами влади та Представництвами Європейського Союзу в Білорусі та Україні з метою перевірки правового статусу заявників, а також з метою уникнення можливого перекриття фінансування за рахунок інших джерел ЄС або державного бюджету. Зазначені перевірки та уточнення повинні проводитися на засадах об'єктивності та конфіденційності. Національні органи, що беруть участь у проектах, повинні залишатися незалежними у ході цього процесу. Результати розкриття заявок, перевірки адміністративного відповідності та критеріїв придатності затверджуються Спільним керуючим комітетом.

Оцінка **якості** заявок проводиться незалежними експертами, відібраними під час відкритого конкурсу (на основі технічного завдання, розробленого Адміністратором програми з урахуванням консультацій / узгоджень Спільного керуючого комітету). Члени Спільного керуючого комітету та Адміністратор програми мають затвердити перелік експертів. Застосовується правило «чотирьох очей», тобто кожна заявка оцінюється мінімум двома експертами. Якщо два експертидійшли різних висновків під час оцінки, залучають третього експерта. Висновок про результати оцінки, підготовлений Адміністратором програми на основі рекомендацій експертів, буде представлено Спільному керуючому комітетові на затвердження, а потім Єврокомісії – для остаточного затвердження.

Спільний керуючий комітет розглядає висновки експертів і може вимагати подальших роз'яснень. Якщо Спільний керуючий комітет не згоден з рекомендаціями експертів повністю чи частково, він має обґрунтувати причини, які протоколюються в остаточному висновку про результати оцінки. Перед укладенням контракту Адміністратор програми може вимагати внесення до проекту змін. Однак, ці поправки можуть стосуватися лише незначних технічних аспектів, і у жодному разі не можуть змінювати зміст, цілі, основні результати або види діяльності проекту або будь-яку іншу умову надання гранту.

Остаточний висновок про оцінку, заснований на стандартних документах PRAG, має містити підсумкову оцінку кожної придатної заяви, включаючи оціночні таблиці, оцінки та коментарі експертів і членів Спільного керуючого комітету, а також список неправомочних заявок з зазначенням причин відмови.

Результати відбору проектів, затверджених Спільним керуючим комітетом, будуть вважатися дійсними тільки після затвердження Європейською Комісією.

Отримавши рішення Спільного керуючого комітету і схвалення Європейської Комісії, Адміністратор програми готує і підписує контракти на надання грантів з провідними партнерами проектів, які отримали фінансування. До підписання контракту про надання гранту всі партнери проекту мають викласти порядок своїх взаємовідносин у сфері управління та реалізації проекту на основі типової партнерської угоди, затвердженої Адміністратором програми і Спільним керуючим комітетом. Вимоги до звітності проектів та схеми оплати будуть докладно викладені в Керівництві для заявників.

Адміністратор програми та Програма сприяння EaPТС забезпечують інформацію та підтримку для одержувачів грантів з метою ефективною реалізації проектів. Всі звіти в рамках проектів (проміжні звіти кожні 6 місяців, остаточні технічні описові та фінансові звіти і, за необхідності, звіти про перевірку витрат), а також платіжні вимоги подаються до офісу Адміністратора програми у Києві. Адміністратор програми обробляє звіти та платіжні вимоги і, відповідно,

здійснює платежі одержувачам грантів. Детальніше інформація про порядок звітності та оплати буде вказана у керівництві з реалізації проектів, розробленому Адміністратором програми у співпраці з Програмою сприяння EaPTC.

Регулярно (кожні 6 місяців) Адміністратор програми проводить перевірку процесу здійснення програми на основі доповідей одержувачів грантів. Результати перевірки подаються до відома Спільному керуючому комітету в інформаційних цілях.

Адміністратор програми буде робити необхідні кроки для забезпечення публічності фінансування з боку ЄС у зв'язку з заходами проектів, що фінансуються програмою.

Діаграма, що ілюструє цикл реалізації програми, наведена у Додатку 4.

7.4 Допустимі витрати та рівень підтримки

Допустимі витрати – це фактичні витрати, понесені та сплачені бенефіціарами проекту в період реалізації проекту згідно з договором про надання гранту. Негрошові внески з боку бенефіціарів проекту та/або третіх осіб не належать до допустимих витрат. Визначення прямих і непрямих витрат відповідає стандартним положенням PRAG, якщо в керівництві для заявників не передбачено іншого.

Гранти на відібрані для фінансування проекти складають максимум 90% від загальних допустимих витрат проекту і повинні співфінансуватися з інших джерел, крім бюджету Європейського Союзу і Європейського фонду розвитку. Сума грантів становить мінімум 60000 євро і максимум 250 000 євро. Гранти виплачуються провідним бенефіціарам проектів декількома траншами відповідно до положень, що застосовуються на тих чи інших умовах.

Керівництвом для заявників може містити детальну інформацію про допустимі витрати та інші фінансові положення.

8. Розподіл фінансування

Фінансування Європейським Союзом програми територіальногоспівробітництва між Білоруссю і Україною передбачено регіональними асигнуваннями бюджету Європейського інструменту сусідства та партнерства на 2013 рік.

Орієнтовний обсяг фінансування програми з боку ЄС був визначений Стратегією програм територіального співробітництва країн Східного партнерства і становить 3,3 млн. євро.

На основі результатів і висновків стратегічного аналізу прикордонних регіонів Білорусі та України, передбачається наступний орієнтовний розподіл коштів на операційні завдання програми:

Операційне завдання I. Поліпшення умов життя	40 %
Операційне завдання II. Рішення спільних проблем	40 %
Операційне завдання III. Культура, освіта і спорт	20 %

Орієнтовний план фінансування (тис. євро)

	Фінансування ЄС	Співфінансування на національному рівні (країни- учасниці)	Інші донори	Спів- фінансування (з боку партнерів проекту)	Загальне фінансування
Операційне завдання I	1 320,0	0	0	146,67	1 466,67
Операційне завдання II	1 320,0	0	0	146,67	1 466,67
Операційне завдання III	660,0	0	0	73,33	733,33
Загалом:	3 300,0	0	0	366,67	3 666,67

Залежно від якості проектних заявок Спільний керуючий комітет може прийняти рішення про перегляд розподілу виділених коштів між операційними завданнями програми в межах 20% по кожному операційному завданню.

Додаток 1: Карта регіону дії Програми



Додаток 2: Регіональні статистичні дані

	Області Білорусі		Області України				
	Брестська	Гомельська	Волинська	Рівненська	Житомирська	Київська	Чернігівська
Населення (тис. мешканців)	1390,4	1427,7	1038,6	1154,3	1273,2	1719,5	1088,5
Населення (% від загальної чисельності населення країни)	14,7	15,0	2,3	2,5	2,8	3,8	2,4
Сільське населення (% від загального регіону)							
Внесок у національний ВВП (%)	9,2	11,7	1,3	1,5	1,7	4,2	1,6
С/г у доданій вартості регіону (%)	7,6*	5,0*	16,9	15,9	16,2	13,4	18,3
Промисловість у доданій вартості регіону (%)	37,7*	48,0*	15,5	31,5	21,5	18,6	26,0
Кількість місць у готелях							
Кількість туристів							
Офіційний рівень безробіття (%)	0,9	0,7	8,3	10,4	10,0	6,7	10,4
Середньомісячна зарплата як відсоток від середньої зарплати по країні (%)							
Чистий показник еміграції/імміграції в регіоні							
Кількість заповідників	1	2	4	-	-	-	-
Викиди зі стаціонарних джерел (тонн)	34,8	95,4	7,6	17,1	19,0	113,6	49,5

* за станом на січень - квітень 2014 р. Дані подано станом на 2012 р., якщо не зазначено інше.

Джерело: Белстат (Білорусь), Держкомстат (Україна); власні розрахунки

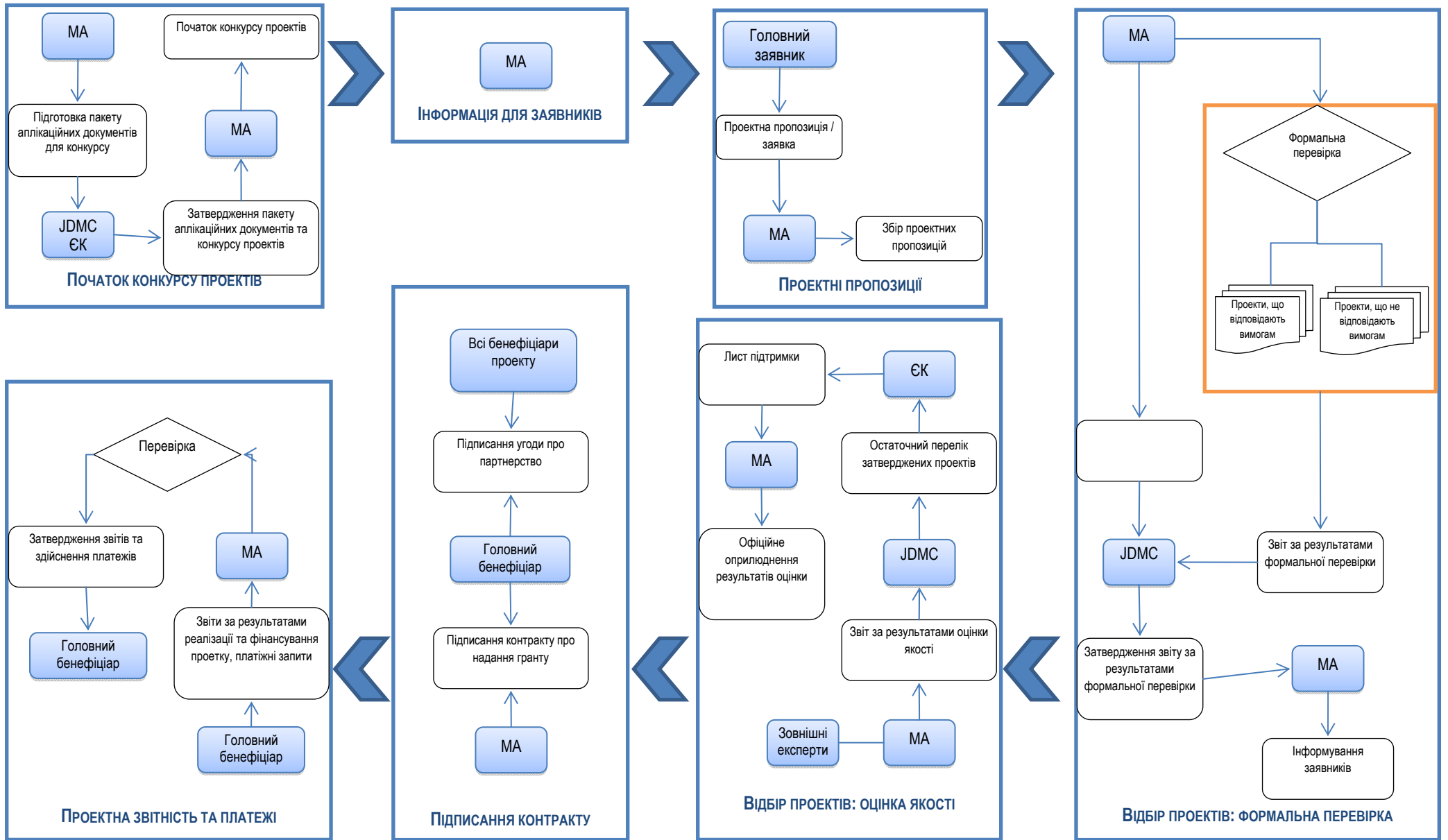
Додаток 3: Індикатори моніторингу ефективності Програми

Операційне завдання	Пріоритет	Індикатори ефективності	Індикатори результативності
I. Поліпшення умов життя місцевих громад у цільових прикордонних регіонах шляхом реалізації спільних проектів на підтримку соціально-економічного розвитку	Підтримка МСП шляхом зміцнення інфраструктури, пов'язаної з обміном бізнес-інформацією, приділяючи особливу увагу транскордонній торгівлі	Кількість проектів, що забезпечують підтримку МСП з метою сприяння доступу до бізнес-інформації, приділяючи особливу увагу транскордонній торгівлі. Кількість спільних науково-дослідних проектів, пов'язаних з потенціалом ринку, митними процедурами, транспортними послугами.	Кількість МСП / підприємців, які взяли участь у заходах, організованих проектами/отримали користь від проведених заходів. Кількість проведених заходів транскордонного партнерства/ ініціатив/ створених бізнес-мереж. Нещодавно створені форми транскордонного партнерства між місцевими та регіональними академічними інститутами, аналітичними, науково-дослідними центрами. Кількість спільних наукових досліджень, вивчень, опублікованих стратегій з питань місцевого розвитку. Кількість спільних транскордонних заходів / конференцій / семінарів / практикумів, організованих проектами з метою вирішення проблем сільського господарства.
	Підвищення туристичної та інвестиційної привабливості регіону	Кількість проектів у сфері туризму та залучення інвестицій	Кількість створених і функціонуючих мереж (асоціацій) туристичних агентств, операторів, інформаційних центрів. Кількість розроблених і впроваджених нових спільних туристичних маршрутів. Кількість туристів, що використовують напрацювання проектів. Кількість спільних заходів, які забезпечили потенційних інвесторів. Число спільних транскордонних заходів / конференцій / семінарів / практикумів,

Операційне завдання	Пріоритет	Індикатори ефективності	Індикатори результативності
	<p>Людський капітал і зайнятість, профорієнтація молоді, соціальна інтеграція інвалідів</p>	<p>Кількість спільних проєктів, пов'язаних з розвитком кадрів, зайнятістю та профорієнтацією.</p> <p>Кількість спільних проєктів з метою підвищення соціальної інтеграції інвалідів.</p>	<p>організованих проєктами для вирішення питань, що належать до розвитку транскордонного туризму.</p> <p>Кількість центрів профорієнтації, створених при університетах по обидві сторони кордону.</p> <p>Кількість розроблених і впроваджених курсів профтехнічної освіти.</p> <p>Відстежувана кількість поліпшень спеціальної інфраструктури та доступу до соціальних послуг для інвалідів у прикордонних районах.</p> <p>Кількість спільних заходів, спрямованих на посилення соціальної інтеграції вимушених переселенців.</p>
<p>II. Рішення спільних проблем екології, зайнятості, охорони здоров'я та інших областей, що представляють спільний інтерес і транскордонне значення</p>	<p>Спільний моніторинг та інформаційний обмін з питань екологічної ситуації, енергозбереження, відновлюваних джерел енергії та утилізації відходів</p>	<p>Кількість проєктів, що забезпечують спільне управління заповідниками та/або природними ресурсами.</p> <p>Кількість проєктів, спрямованих на вирішення транскордонних проблем надзвичайного характеру.</p> <p>Кількість проєктів, що забезпечують пряме транскордонне співробітництво в сфері поновлюваних джерел енергії та енергоефективності.</p> <p>Кількість спільних проєктів</p>	<p>Створено загальний інформаційний ресурс для транскордонного моніторингу природних ресурсів (річок, лісів, заповідників).</p> <p>Кількість створених / підтримуваних мереж для обміну інформацією та координування заходів захисту.</p> <p>Кількість форм партнерства, створених між надзвичайними службами по обидві сторони кордону.</p> <p>Число спільних транскордонних заходів / конференцій / семінарів / практикумів, організованих проєктами для вирішення питань екології.</p>

Операційне завдання	Пріоритет	Індикатори ефективності	Індикатори результативності
	Охорони здоров'я – профілактика та рання діагностика захворювань	<p>в сфері утилізації та переробки відходів.</p> <p>Кількість реалізованих проектів з метою покращення ранньої діагностики та профілактики захворювань.</p> <p>Кількість проектів, реалізованих з метою скорочення інфекційних захворювань по обидві сторони кордону.</p>	<p>Кількість спільних заходів з обміну передовою практикою у сфері геронтології та соціальних рішень для старіючого населення.</p> <p>Створені і функціонуючі канали для обміну інформацією між закладами охорони здоров'я з питань інфекційних захворювань.</p> <p>Проведення спільних заходів, спрямованих на поліпшення ранньої діагностики захворювань, пов'язаних з аварією на ЧАЕС.</p> <p>Інформаційна кампанія та спільні транскордонні заходи/ конференції/ семінари/ практикуми, організовані проектами за участі місцевих органів влади та організацій громадянського суспільства.</p>
II. Культура, освіта, спорт	Збереження історико-культурної спадщини	Кількість проектів, які передбачають спільні заходи за участю представників обох сторін спільного кордону.	<p>Створений спільний реєстр об'єктів культурної та історичної спадщини.</p> <p>Кількість людей, які змогли розширити свої знання про традиції, культурну і історичну спадщину сусідів завдяки інформаційним заходам.</p> <p>Кількість організованих заходів у сфері культури, освіти і спорту та кількість їх учасників.</p> <p>Поглиблення знань школярів про культурно-історичну спадщину.</p>

Додаток 4: Управління Програмою



МА = Адміністратор Програми
 JDMC = Спільний керуючий комітет

Додаток 5: Інформація про учасників консультацій з зацікавленими сторонами

Документ, складений за результатами обговорення Спільної операційної програми на робочому засіданні представників Білорусі та України 3 липня 2014 р. був опублікований 22 липня 2014 р. на веб-сайті Програми сприяння EaPTC (www.eartc.eu) з метою інформування громадськості та отримання коментарів. У липні 2014 р. Програма сприяння EaPTC забезпечила підтримку процесу консультацій із зацікавленими сторонами: була проведена серія засідань за участю регіональних державних і недержавних сторін в регіонах реалізації Програми. Резюме цих заходів наведено нижче:

Країна	Місто	Дата	Загальна кількість учасників	З них представники		Стать	
				державних	недержавного сектору	Ж	Ч
Білорусь	Брест	1 серпня 2014 р.	39	25	14	16	24
Україна	Чернігів	11 липня 2014 р.	32	22	10	17	15
	Київ	28 липня 2014 р.	36	15	21	16	20
	Коростень	29 липня 2014 р.	28	15	13	14	14
	Житомир	29 липня 2014 р.	39	22	17	10	29
	Рівне	30 липня 2014 р.	42	30	12	18	24
	Сарни	30 липня 2014 р.	17	13	4	11	6
	Ковель	31 липня 2014 р.	25	23	2	15	10
	Луцьк	31 липня 2014 р.	30	23	7	20	10
Загалом		9 зустрічей	288	168	120	137	151

Під час консультаційних зустрічей з зацікавленими сторонами учасники отримали можливість прокоментувати проект Спільної операційної програми, представити рекомендації і висловити свої зауваження.